

消 防 年 報

令和7年版



澁川広域消防本部

はじめに

この消防年報は、令和6年中の渋川広域消防本部における消防事務と現勢を収録し、消防行政の合理的な運営と消防力の充実、育成に資するとともに、累年の消防状況を比較検討し、今後の参考資料とすることを目的に作成したものです。

この消防年報が、消防機関はもとより、広く関係各位にご活用いただければ幸いです。

また、渋川広域消防本部では、年々多様化、複雑化する災害に対処するため、消防施設、人員等の消防力を整備・強化し、住民の生命、財産を災害から守り、安心して安全なまちづくりのため、全力を傾注し業務を遂行してまいります。

通信指令業務では、県内北西部の6消防本部で「たかさき消防共同指令センター」を運用しており、構成6消防本部の連携及び災害情報の一元化を図り、迅速・的確かつ効率的な指令管制業務を実施しています。

令和7年6月

渋川広域消防本部



統計一覧表

組合概況				
	構成団体	人口	世帯数	面積
	1市1町1村 渋川市 吉岡町 榛東村	渋川市 71,762人 吉岡町 22,620人 榛東村 14,464人 計 108,846人	渋川市 32,872世帯 吉岡町 9,079世帯 榛東村 6,223世帯 計 48,174世帯	渋川市 240.27km ² 吉岡町 20.46km ² 榛東村 27.92km ² 計 288.65km ²
予算 機構				
	広域組合消防予算	署所	職員数	団員数
	1,992,751千円	消防署 1 分署 4	定数 165人 実員 162人	実員 定数 渋川市 566人 662人 吉岡町 63人 128人 榛東村 117人 145人 計 746人 935人
消防車両 水利				
	ポンプ車等	はしご車・特殊車等	救急車	水利
	指揮車 1台 ポンプ車 5台 化学車 2台 連絡車 10台	はしご車 2台 救助工作車 1台 多目的支援車 1台 人員資機材搬送車 1台	高規格救急車 7台	消火栓 2,711 防火水槽 1,252 指定水利 37 (プール、池等)
火災 救急 救助				
	火災件数	主な出火原因	救急出動件数	救助出動件数
	41件	1 排気管 4件 2 電灯・電気配線 3件 3 こんろ 電気機器 配線器具 放火の疑い } 2件	6,352件	92件
予防			※災害件数及び主な出火原因は、令和6年中の件数で、その他は令和7年4月1日現在の数値です。	
	防火対象物	危険物施設		
	8,652件	製造所 14件 貯蔵所 396件 取扱所 200件		

目 次

◇ 一 般 概 況

1	位置・地勢等	1
2	面積・人口・世帯数	2
3	沿革	2

◇ 消 防 の 組 織 及 び 人 員

1	組織及び機構	7
2	消防本部・消防署の事務分掌	8
3	消防職員数	
(1)	職員の配置状況	10
(2)	職員1人に対する面積・人口・世帯数	10
(3)	職員の階級別年齢	11
(4)	職員の階級別勤続年数	12
(5)	職員の特殊技能取得状況	13
4	消防相互応援協定	14

◇ 予 算

1	構成市町村の消防費等	15
2	広域組合消防費負担金の分賦割合	15
3	広域組合消防予算	16
4	圏域1世帯及び住民1人当たりの消防経費	16

◇ 消 防 の 施 設 ・ 消 防 車 両 等 の 現 況

1	消防庁舎の現況	17
2	消防車両等の現有状況	18
3	消防水利の現況	20

◇ 通 信 ・ 気 象 関 係

1	指令管制施設(たかさき消防共同指令センター)	
(1)	たかさき消防共同指令センターの概略図	21
(2)	指令管制システム構成図	22
(3)	無線電話装置	23
2	災害等受信状況	
(1)	受信件数	24
(2)	119番受信件数	24
(3)	119番以外の受信件数	24
(4)	携帯電話からの119番通報による災害件数	24

3	救急医療情報テレホンサービス	25
4	火災情報テレホンサービス	25
5	緊急通報ファクシミリ	25
6	気象統計	
(1)	月別気象状況	26
(2)	年間気象状況	26
(3)-1	気象通報の伝達状況(渋川市)	27
(3)-2	気象通報の伝達状況(吉岡町)	28
(3)-3	気象通報の伝達状況(榛東村)	29

◇ 警防関係事務の現況

1	消防業務状況	30
2	警防関係届出処理状況	31
3	中高層建築物の現況	32

◇ 予防行政事務の現況

1	危険物施設の許認可事務処理状況	33
2	類別、危険物施設数	34
3	市町村別危険物施設数	34
4	建築物同意事務	
(1)	月別処理件数	35
(2)	用途地域別件数	35
(3)	市町村別処理件数	35
(4)	主要用途別件数	36
5	一般予防事務	
(1)	市町村別指定防火対象物数	37
(2)	指定防火対象物立入検査実施状況	38
(3)	消防用設備等着工届処理状況	39
6	各種届出事務処理状況	40

◇ 火災統計

1	火災統計	41
2	市町村別火災件数	42
3	対前年比較	43
4	原因別火災件数	44
5	時間帯別火災発生件数	45
6	曜日別火災発生件数	45
7	火災発生件数の推移	46
8	出火原因別火災発生状況	46

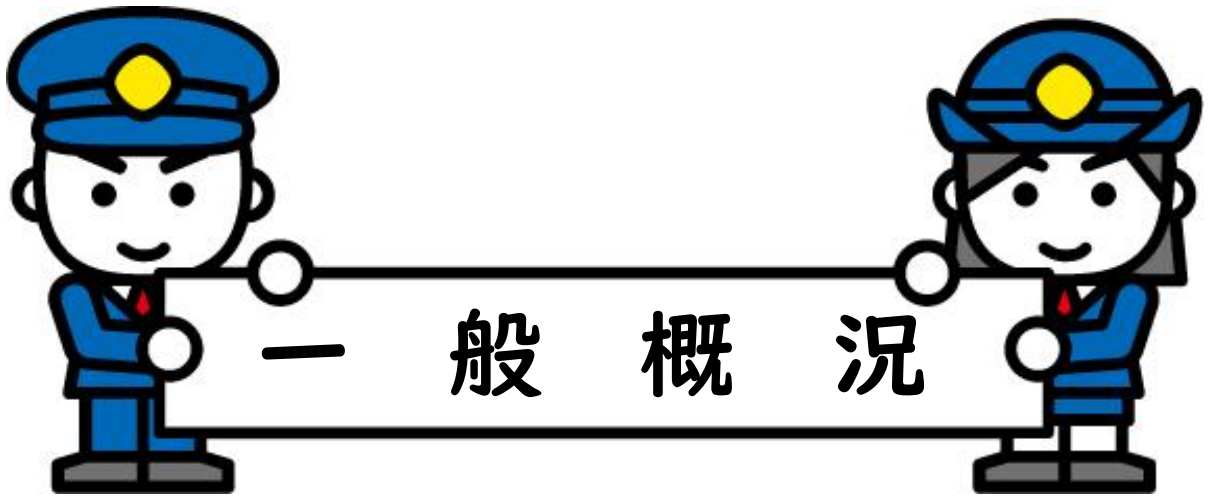
◇ 救急・救助統計

1	救急統計	47
2	出動延人員及び不搬送件数	47

3	市町村別救急出動件数	48
4	本署・分署別救急状況	49
5	現場到着までの所要時間と件数	49
6	医療機関収容までの所要時間と搬送人員	50
7	現場到着平均所要時間及び収容平均所要時間	50
8	時間帯別救急出動件数	51
9	曜日別救急出動件数	51
10	応急処置の状況	52
11	関越自動車道への出動状況	52
12	事故種別年齢別搬送人員	53
13	人口1万人当たりの出動件数	53
14	事故別救急状況	54
15	傷病程度別搬送人員の状況	54
16	救急出動件数の推移	55
17	救急搬送人員の推移	55
18	救助業務	
	(1) 事故種別活動状況	56
	(2) 救助活動の推移	56

◇ 消 防 団

1	消防団分団数及び消防団員階級別人員	57
2	消防団員の年齢	57
3	消防団員の勤続年数	58
4	消防団車両等保有数	58
5	消防団員職業構成	59
6	消防団機械器具置場等の状況	59



1 位置・地勢等

当広域圏は、群馬県のほぼ中央で雄大な関東平野がはじまる所に位置し、北緯36度30分、東経139度付近を軸として、半径12kmの円内にほぼ包含されます。

周囲は水沢山、榛名山、小野子山、子持山及び赤城山麓がそびえ、圏域の中央で利根川と吾妻川が合流する、水と緑の豊かな自然に恵まれた地域です。

また、JR東日本の上越線、吾妻線が両河川づたいに走り、関越自動車道が南北に縦貫し、2ヶ所のインターチェンジと1箇所のスマートインターチェンジは首都圏からの玄関口となり、南北に縦貫する国道17号線とこれに繋がる国道353号線は交通の根幹となっております。



消防本部・消防署



東分署



西分署



南分署



北分署

2 面積・人口・世帯数

(令和7年4月1日現在)

種別 市町村	面積 (Km ²)	令和6年			令和7年			前年度からの人口の伸び率 (%)	
		人口 (人)	男人口 (人)	世帯数 (戸)	人口 (人)	男人口 (人)	世帯数 (戸)		
			女人口 (人)			女人口 (人)			
圏域	渋川市	240.27	72,600	35,524	32,752	71,762	35,110	32,872	▲ 1.15
				37,076			36,652		
市	吉岡町	20.46	22,548	11,115	8,963	22,620	11,145	9,079	0.32
				11,433			11,475		
町村	榛東村	27.92	14,556	7,440	6,186	14,464	7,385	6,223	▲ 0.63
				7,116			7,079		
圏域合計	288.65	109,704	54,079	47,901	108,846	53,640	48,174	▲ 0.78	
群馬県	6362.28	1,912,615	949,392	883,374	1,900,638	943,939	891,512	▲ 0.63	
			963,223			956,699			

(注) 面積内訳については、国土地理院公表のデータによる。

(注) 人口(群馬県)については、群馬県市町村別住民基本台帳のデータによる。

3 沿革

- 昭和30. 8. 1 渋川市消防団常備消防部を設置、消防ポンプ自動車2台を配置、部長以下17名で発足する。
31. 10. 1 消防団員8名を増員、部長以下25名となり同時2台出動体制確立される。
33. 7. 15 指令車1台を購入、広報活動及び災害現場等における指揮連絡用とする。
37. 1. 1 予防行政の適正化をはかるため団員4名を増員、部長以下29名となる。
4. 1 消防行政の適正執行と充実強化をはかるため、常備消防部を発展的に解消し、渋川市消防本部・消防署を設置、消防本部5名、消防署26名とし、消防長以下31名をもって発足する。
10. 1 消防職員2名を増員、消防本部へ配置し予防行政の充実をはかる。
39. 10. 10 救急車1台を購入、救急業務の充実をはかる。
40. 6. 15 消防職員4名を増員、消防長以下37名となる。
43. 8. 20 消防庁舎を新築、新庁舎に業務移転。
44. 12. 15 化学消防ポンプ自動車1台を購入、危険物火災等の特殊災害に備える。
45. 4. 1 消防職員4名を増員、消防長以下41名となる。
11. 17 日本損害保険協会から消防ポンプ自動車1台を寄贈される。
46. 9. 10 救急車1台を購入。救急車2台出動体制が確立される。

広域消防の発足

- 昭和47. 4. 1 広域組合の消防に関する事務を共同処理するため、渋川市消防本部・消防署を発展的に解消し、渋川地区広域市町村圏振興整備組合消防本部・消防署を設置、消防本部11名、消防署49名とし、消防長以下60名をもって発足する。
6. 16 日本消防協会から広報車1台を寄贈される。
9. 1 消防職員13名（西分署要員）を増員、消防長以下73名となる。
48. 2. 1 西分署（伊香保町）開署、水そう付消防ポンプ自動車1台、連絡車（軽四輪）1台を配置、分署長以下13名で発足する。
4. 1 消防職員16名（本部要員3・南分署要員13）を増員、消防長以下89名となる。
7. 30 群馬県共済農業協同組合連合会より救急車1台を寄贈される。
48. 12. 7 渋川地区危険物安全協会から連絡車1台を寄贈される。
12. 15 南分署（吉岡村・榛東村）開署、水そう付消防ポンプ自動車1台、連絡車（軽四輪）1台を配置、分署長以下13名で発足。
49. 1. 11 梯子付消防ポンプ自動車（24m級）1台を購入、本署へ配置。
49. 4. 1 消防職員15名（本部要員2・東分署要員13）を増員、消防長以下104名となる。
50. 3. 1 東分署（赤城村・北橋村）開署、水そう付消防ポンプ自動車1台、連絡車（軽四輪）1台を配置、分署長以下13名で発足。
4. 1 消防職員13名（北分署要員）を増員、消防長以下117名となる。
51. 2. 16 北分署（子持村・小野上村）開署、水そう付消防ポンプ自動車1台、連絡車（軽四輪）1台を配置、分署長以下13名で発足。
4. 1 各分署の消防力を強化、充実するため、本署から各分署へ2名配置替え、各分署とも分署長以下15名となる。
52. 4. 1 消防職員12名（分署要員）を増員、西分署24名、東・南・北分署それぞれ16名の配置、消防長以下129名となる。
11. 18 梯子付消防ポンプ自動車（24m級）1台を購入、西分署へ配置。
12. 16 日本損害保険協会から救急車1台を寄贈される。
53. 4. 1 消防職員1名（本部配置）増員、消防長以下130名となる。
9. 25 渋川交通災害共済組合から救急車1台を寄贈される。
12. 14 分署共通車として消防ポンプ自動車1台を購入、北分署へ配置。
54. 2. 25 駐車場及び訓練用地として隣接地1,222㎡を購入。
4. 1 消防職員1名（本部配置）増員、消防長以下131名となる。
55. 2. 29 群馬県救急医療情報システム発足に伴い、通信指令室（55.56㎡）を増築。
4. 1 消防本部組織を一部改正して、警防課を設置、3課6係となる。

- 56. 6. 27 人員機材輸送車 1 台を購入、本署へ配置。
 - 57. 12. 1 防災無線（渋川市）の遠隔制御装置子機を本署へ配置する。
 - 59. 4. 1 消防職員 4 名（本署要員）を増員、消防長以下 1 3 5 名となる。
 - 6. 1 火災情報テレホンサービス（2 3 - 0 0 1 9）の運用を開始する。
 - 60. 3. 8 救急車 1 台を購入、本署へ配置し救急車 4 台（1 台予備車）となり、救急車 3 台出動体制となる。
 - 11. 11 救急車を配置替え、東分署及び南分署へ配置し、本署 2 台、東分署及び南分署各 1 台の救急車 4 台出動体制となる。
 - 61. 1. 27 日本損害保険協会から救急車 1 台を寄贈される。北分署へ配置。救急車 5 台出動体制となる。
 - 12. 26 本署 1 号車更新に伴い、救助工作車（ポンプ付）を購入、本署へ配置。
 - 62. 3. 2 日本損害保険協会から救急車 1 台を寄贈される。西分署へ配置。救急車 6 台出動体制となる。
 - 63. 4. 1 消防本部組織を一部改正し、警防課に通信係を設置、3 課 8 係となる。
- 平成元. 12. 6 日本防火協会から広報車 1 台を寄贈される。
- 2. 1. 17 山之内製菓（株）から救急車 1 台を寄贈される。
 - 5. 4. 1 消防職員の定数を改正し、消防長以下 1 5 1 名となる。
 - 12. 3 はしご付き消防ポンプ自動車を更新（本署）
 - 6. 6. 28 渋川地区危険物安全協会から連絡車 1 台を寄贈される。
 - 7. 2. 10 救急自動車を更新（本署）
 - 8. 1. 18 救急自動車を更新（東分署）
 - 2. 6 消防ポンプ自動車を更新（本署）
 - 3. 8 水槽付き消防ポンプ自動車を更新（北分署）
 - 3. 29 本署のホース乾燥塔を改築。
 - 6. 1 緊急通報ファックス（2 4 - 0 1 1 9）の運用を開始する。
 - 9. 2. 3 救急自動車を更新（南分署・西分署）
 - 3. 21 本署の訓練場を舗装整備。
 - 3. 27 渋川ライオンズクラブから連絡車 1 台を寄贈される。
 - 10. 2. 1 高規格救急車 1 台を購入、本署へ配置し救急救命士による運用を開始する。
 - 11. 3. 15 本署の自家用発電装置を設置替え。
 - 12. 4. 1 消防本部組織を一部改正し、通信指令課を設置、4 課 8 係となる。消防署の組織を一部改正し、本署に救助小隊（特別救助隊）を設置する。
 - 13. 2. 6 水槽付き消防ポンプ自動車を更新（南分署）
 - 3. 20 救助工作車を更新（本署）
 - 14. 3. 6 はしご付き消防自動車を更新（西分署）

- 15. 2. 27 化学消防自動車を更新（本署）
 - 3. 7 消防庁舎（東庁舎）を増築、訓練棟2棟を新築する。（本部・本署）
 - 3. 24 社団法人日本損害保険協会から高規格救急車を寄贈され南分署へ配置する。
- 16. 1. 29 水槽付き消防ポンプ自動車を更新（西分署）
 - 9. 29 はしご付き消防自動車オーバーホール点検（本署）
 - 12. 3 消防指揮自動車を1台購入、本署へ配置
 - 12. 24 水槽付き消防ポンプ自動車を更新（本署）
 - 3. 30 通信施設更新事業により高機能消防指令センターの運用を開始する。これに伴い、緊急通報ファックス番号が、局番なしの119番となる。
- 17. 2. 2 高規格救急車を購入、東分署へ配置し管内の高規格救急車は3台となる。
 - 12. 26 高規格救急車を購入、北分署へ配置し管内の高規格救急車は4台となる。
- 18. 2. 20 消防本部の名称を「渋川地区広域市町村圏振興整備組合消防本部」から「渋川広域消防本部」へ消防署の名称を「渋川地区広域市町村圏振興整備組合消防署」から「渋川広域消防署」とする。
- 19. 1. 30 高規格救急車を購入、本署へ配置し管内の高規格救急車は5台となる。
- 20. 4. 1 中隊及び小隊編成から課及び係制へ編成変更する。
- 20. 2. 7 高規格救急車を購入、西分署へ配置し管内の救急車6台すべてが高規格救急車となる。
- 21. 2. 1 水槽付き消防ポンプ自動車を更新（東分署）
- 22. 3. 1 高規格救急車を更新（本署）
 - 10. 22 はしご付き消防自動車オーバーホール点検（西分署）
 - 12. 15 日本損害保険協会から高規格救急自動車1台寄贈（西分署）
- 23. 3. 28 水槽付消防ポンプ自動車更新（北分署）
 - 4. 1 消防職員の定数を改正し150名から165名となる。
 - 10. 27 高機能消防指令センター指令システム部分改修（通信指令課）
- 24. 3. 14 高規格救急自動車更新（南分署）
 - 4. 1 消防本部組織を一部改正し、予防課に指導係を設置し、4課9係となる。
- 25. 1. 29 多目的災害支援車購入（本署）
 - 5. 1 消防救急デジタル移動無線整備等
- 26. 2. 19 高規格救急自動車更新（東分署）
 - 2. 24 水槽付消防ポンプ自動車更新事業に伴い化学消防自動車購入
※消防力の整備指針見直しにより化学消防自動車に変更
 - 3. 19 消防救急デジタル基地局無線整備等

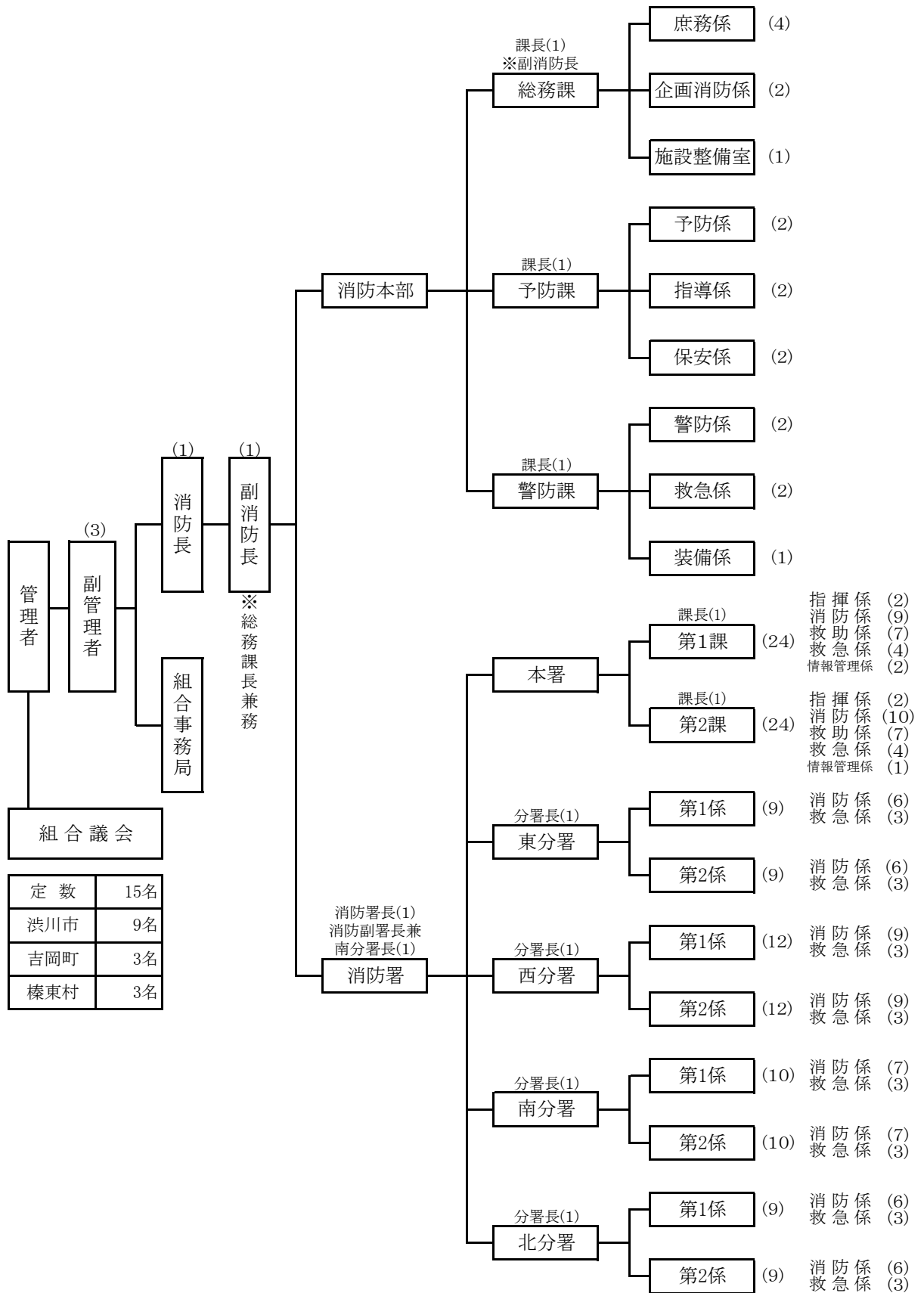
- 27. 2. 20 高規格救急自動車更新（北分署）
- 3. 19 消防共同指令センター機器等整備
- 4. 1 高崎市・安中市消防組合ほか5一部事務組合消防指令事務協議会の設立
- 9. 1 消防救急無線共同整備完成（平成24～27年度）
- 10. 1 たかさき消防共同指令センター試験運用開始（渋川地区）
- 11. 11 全署所に雪害対策用除雪機（5台）購入
- 11. 27 高規格救急自動車更新（本署）
- 12. 1 連絡車更新に伴い雪害対策用車両購入（本部）
- 28. 4. 1 消防本部組織を一部改正し、通信指令課を廃止し、3課7係となる。消防署の組織を一部改正し、本署に情報管理係を設置する。
- 4. 1 たかさき消防共同指令センター正式運用開始される。
- 12. 8 はしご付き消防自動車オーバーホール点検（本署）
- 12. 19 救助工作車を更新（本署）
- 3. 21 本署受付窓口の改修工事（本署）
- 29. 5. 31 消防庁舎（東庁舎2階）を内部改修工事（本部）
- 29. 10. 24 はしご付き消防自動車オーバーホール点検（西分署）
- 30. 2. 1 指揮車を更新（本署）
- 3. 2 化学消防自動車を更新（本署）
- 31. 3. 7 高規格救急自動車を更新（本署）
- 3. 14 水槽付消防ポンプ自動車を更新（西分署）
- 令和元. 12. 12 空調機器更新工事（本部・本署）
- 2. 2. 4 高規格救急自動車を更新（西分署）
- 4. 1 消防本部組織を一部改正し、警防課に救急係を設置し、3課8係となる。
- 3. 1. 27 水槽付消防ポンプ自動車を更新（本署）
- 2. 5 高規格救急自動車を更新（南分署）
- 2. 16 資機材搬送車を更新（本署）
- 4. 2. 8 はしご付き消防自動車を更新（本署）
- 3. 1 庁舎の老朽化に伴い、消防署南分署を吉岡町上野田から榛東村山子田へ移転
- 5. 3. 7 高規格救急自動車を更新（東分署）
- 5. 3. 27 消防署南分署移転に伴い、旧庁舎を解体
- 6. 2. 27 高規格救急自動車を更新（北分署）
- 6. 3. 7 水槽付消防ポンプ自動車を更新（東分署）
- 6. 3. 26 庁舎の老朽化に伴い、消防署東分署を建替及び旧庁舎解体
- 11. 12 庁舎の老朽化に伴い、消防署西分署を渋川市伊香保町地内へ移転
- 12. 13 高規格救急自動車を更新（本署）



消防の組織及び人員

1 組織及び機構

令和7年4月1日現在

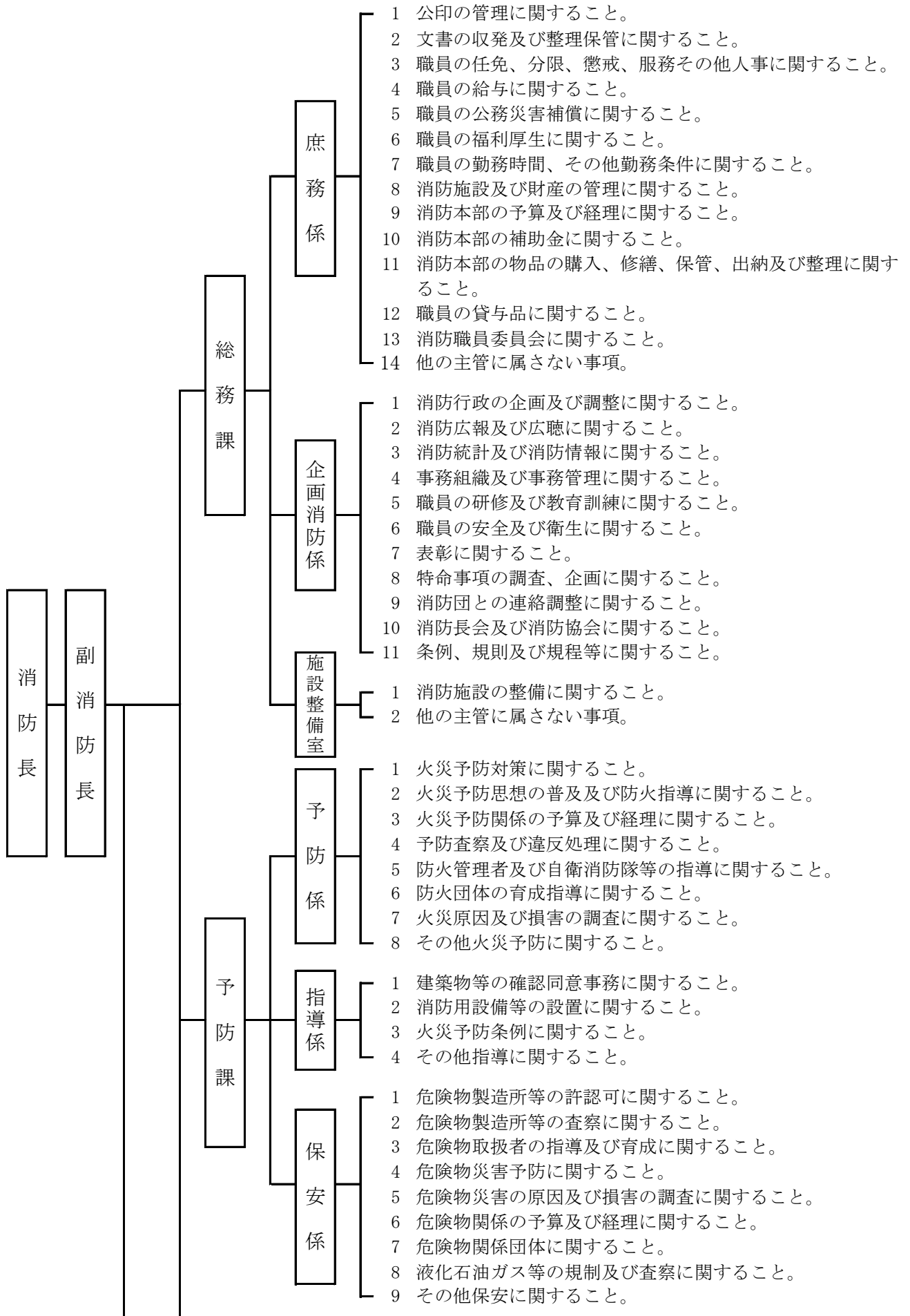


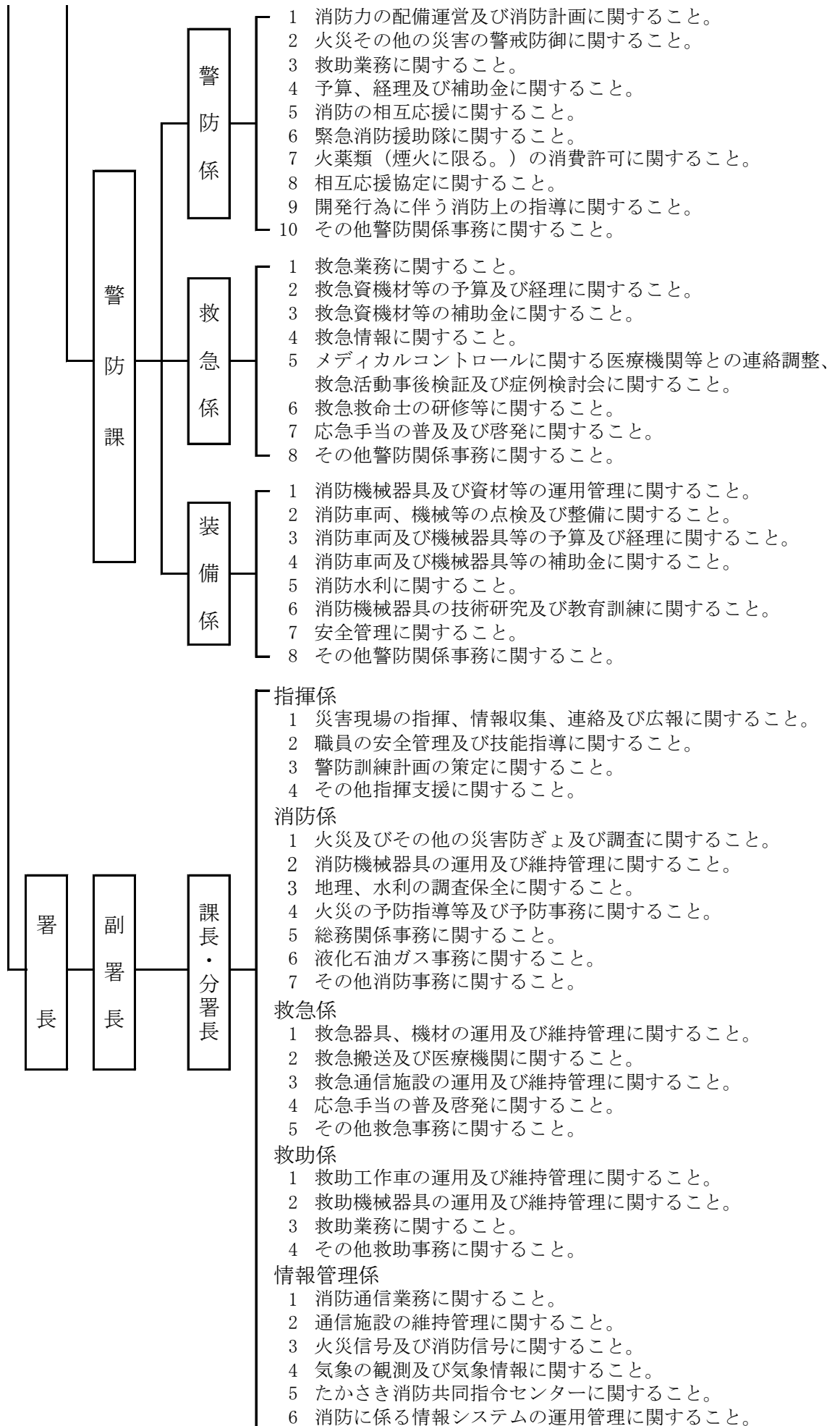
高崎市・安中市消防組合ほか5一部事務組合消防指令事務協議会 5名

総務課付 5名

()内は配置人員を示す

2 消防本部・消防署の事務分掌





3 消防職員数

(1) 職員の配置状況

(令和7年4月1日現在)

階 級		監	司 令 長	司 令	司 令 補	士 長	副 士 長	消 防 士	計	
所属・職名										
消 防 本 部	消 防 長	1							1	
	総務課	庶務係		1		2	1	1		8
		企画消防係			1	1				
		施設整備室			1					
		総務課付								
	予防課	予防係		1	1	1				7
		指導係			1	1				
		保安係			1		1			
	警防課	警防係		1	1		1			6
		救急係			1		1			
		装備係				1				
	小 計		1	3	7	6	4	1		22
消 防 署	署 長		1						1	
	副署長兼南分署長		(1)						(1)	
	本 署	第 1 課		2	1	10	7	1	4	25
		第 2 課		2	3	8	5	1	6	25
	分 署	東分署		1	3	7	6	1	1	19
		西分署		1	3	6	8		7	25
		南分署		1	4	4	6	2	4	21
		北分署		1	3	4	10		1	19
小 計		1	12	24	45	46	6	23	157	
高崎市・安中市消防組合ほか5一部 事務組合消防指令事務協議会			1		2	2			5	
群馬県消防学校教官										
群馬県防災航空隊										
合 計		1	13	24	47	48	6	23	162	

(2) 職員1人に対する面積・人口・世帯数

職員1人に対する面積	1.78 Km ²
職員1人に対する人口	672 人
職員1人に対する世帯数	297 世帯

※ 算出に使用した面積、人口及び世帯数は、令和7年3月末日現在のものです。

(3) 職員の階級別年齢

(令和7年4月1日現在)

年齢	階級	監	司令長	司令	司令補	士長	副士長	消防士	計
		18	歳						
19	歳							4	4
20	歳							1	1
21	歳								
22	歳							3	3
23	歳							3	3
24	歳							5	5
25	歳					1	1	3	5
26	歳					2		2	4
27	歳					4	1		5
28	歳					1		1	2
29	歳					5	3		8
30	歳					4			4
31	歳					5			5
32	歳					3			3
33	歳				3	6			9
34	歳				4	6			10
35	歳				8	5			13
36	歳				4	5			9
37	歳				5				5
38	歳				4		1		5
39	歳				7	1			8
40	歳				5				5
41	歳				2				2
42	歳				1				1
43	歳				2				2
44	歳								
45	歳				2				2
46	歳			1					1
47	歳			2					2
48	歳			2					2
49	歳			8					8
50	歳			6					6
51	歳			5					5
52	歳		1						1
53	歳		1						1
54	歳		1						1
55	歳		2						2
56	歳		2						2
57	歳		4						4
58	歳		1						1
59	歳	1	1						2
60	歳以上								
計		1	13	24	47	48	6	23	162
平均年齢		59.0	55.8	49.3	37.6	31.8	29.5	22.8	36.8

(4) 職員の階級別勤続年数

(令和7年4月1日現在)

階級		監	司令長	司令	司令補	士長	副士長	消防士	計
勤続年数									
1	年未満							2	2
1	年以上							4	4
2	年〃							5	5
3	年〃						1	3	4
4	年〃						1	3	4
5	年〃					1		3	4
6	年〃					3		3	6
7	年〃					4	1		5
8	年〃					6			6
9	年〃					6	1		7
10	年〃					4			4
11	年〃				2	7	1		10
12	年〃				5	4			9
13	年〃				5	9	1		15
14	年〃				7	3			10
15	年〃				9				9
16	年〃				6	1			7
17	年〃				4				4
18	年〃								
19	年〃				2				2
20	年〃				1				1
21	年〃								
22	年〃				2				2
23	年〃			1	2				3
24	年〃			1					1
25	年〃								
26	年〃				1				1
27	年〃			4	1				5
28	年〃			2					2
29	年〃			3					3
30	年〃			1					1
31	年〃		2	7					9
32	年〃		2	3					5
33	年〃		1	2					3
34	年〃		3						3
35	年〃		1						1
36	年〃	1	1						2
37	年〃								
38	年〃								
39	年〃		1						1
40	年〃		1						1
41	年〃		1						1
計		1	13	24	47	48	6	23	162
平均		36.0	34.8	29.5	15.9	10.3	7.8	3.0	15.7

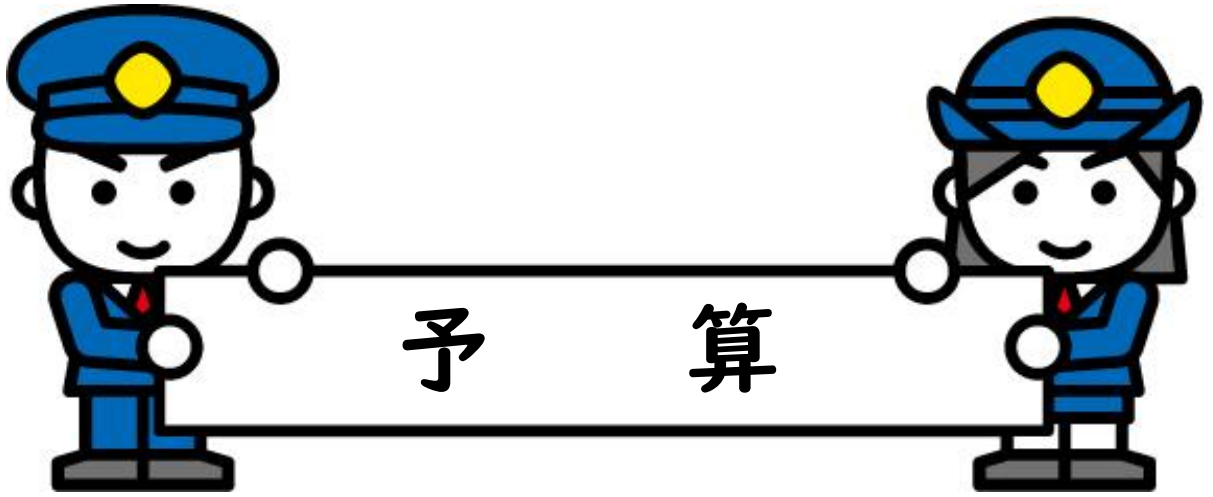
(5) 職員の特殊技能取得状況

(令和7年4月1日現在)

階 級			監	司令長	司 令	司令補	士 長	副士長	消防士	計	資格率(%)
免 許 種 別											
運 転 免 許	大型	2 種		5	3		1			9	5.6
		1 種	1	12	24	47	48	5	8	145	89.5
	中型	2 種		4	7					11	6.8
		1 種	1	13	24	31	3	2		74	45.7
		準				5	24	4	2	35	21.6
	普通	1 種	1	13	24	47	48	6	23	162	100.0
自 動 二 輪		普 通	1	6	11	19	13		2	52	32.1
		大 型		6	10	12	9			38	23.5
3級自動車 整備士	ガソリン				1					1	0.6
	ディーゼル				1					1	0.6
	シャシー				1					1	0.6
危 険 物 取 扱 者	甲 種				2	2		1		5	3.1
	乙 種	1 類		1	3	4	1			9	5.6
		2 類		1	1	4	1			7	4.3
		3 類		1	1	5	2			10	6.2
		4 類	1	6	10	27	24	1	3	72	44.4
		5 類		1	2	6	2			11	6.8
	6 類		1	1	5	2			9	5.6	
消 防 設 備 士	甲 種		1		1					2	1.2
	乙 種	1	2	1	2	1				7	4.3
電 気 工 事 士	第 2 種			1		2		1	1	5	3.1
ガス溶接作業主任者				7	8	1	2	1		19	11.7
アーク(電気)溶接作業				3	4	2	3	1		13	8.0
ボ イ ラ ー 技 士			1	3	1					5	3.1
第二級陸上特殊無線技士			1	13	24	47	48	6	21	160	98.8
救 急 適 任 証	I 課 程		1	8						9	5.6
	II 課 程			8						8	4.9
	標 準 課 程			5	24	5				34	21.0
	救 急 科					37	41	6	13	97	59.9
救 急 救 命 士				6	9	15	11		4	45	27.8
応急手当普及啓発指導員			1	13	24	47	48	6	17	156	96.3
小 型 船 舶 操 縦 士				4	2	10	6			22	13.6
衛 生 管 理 者				4	1	1	1			7	4.3
低圧電気取扱業務特別講習				1		9	1			11	6.8
毒 劇 物 取 扱 者				1						1	0.6
高圧ガス販売主任者							1			1	0.6
玉掛技能講習修了者				8	11	19	14			52	32.1
小型移動式クレーン技能講習修了者				7	12	19	14		1	53	32.7
酸素欠乏危険作業主任者				4	4					8	4.9
酸素欠乏硫化水素作業主任者				1	5	14	8			28	17.3
特定化学物質等作業主任者				3	2					5	3.1
予 防 技 術 認 定	防火査察		1	4	16	41	26	3		91	56.2
	消防設備		1	3	1	9	5			19	11.7
	危 険 物			1	2	6	3	1		13	8.0

4 消防相互応援協定

協 定 名	協 定 締 結 者
群馬県消防相互応援協定	前橋市 高崎市・安中市消防組合 桐生市 伊勢崎市 太田市 利根沼田広域市町村圏振興整備組合 館林地区消防組合 渋川地区広域市町村圏振興整備組合 多野藤岡広域市町村圏振興整備組合 富岡甘楽広域市町村圏振興整備組合 吾妻広域市町村圏振興整備組合
関越自動車道、上信越自動車道及 び北関東自動車道における消防相 互応援協定	前橋市 高崎市・安中市消防組合 伊勢崎市 多野藤岡広域市町村圏振興整備組合 児玉郡市広域市町村圏組合 渋川地区広域市町村圏振興整備組合 利根沼田広域市町村圏振興整備組合 富岡甘楽広域市町村圏振興整備組合 佐久広域連合 太田市 足利市



1 構成市町村の消防費等

(令和7年度当初)

区分 市町村	市町村一般会計 予 算 額(千円)	市町村消防費 予 算 額(千円)	市町村予算に 対する比率(%)
澁 川 市	38,656,000	1,465,891	3.79
吉 岡 町	9,049,000	392,621	4.34
榛 東 村	7,468,900	320,930	4.30
計	55,173,900	2,179,442	3.95

2 広域組合消防費負担金の分賦割合

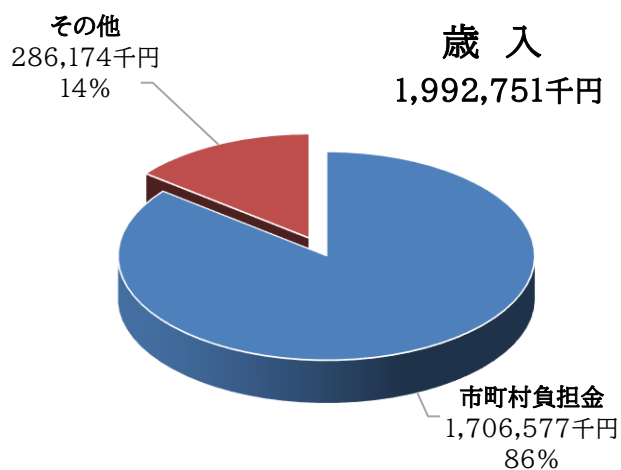
(令和7年度当初)

区分 市町村	消防費基準財 政需要額(千円)	分 担 比 率	負担金(千円) (運営費+公債費)	負 担 金 に 対する比率(%)
澁 川 市	1,205,677	【運営費】 均等割4% 消防費基準財政需要 額割96%	1,088,529	63.8
吉 岡 町	359,227		344,593	20.2
榛 東 村	282,822	【公債費】 均等割6% 人口割94%	273,455	16.0
計	1,847,726		1,706,577	100.0

(注)

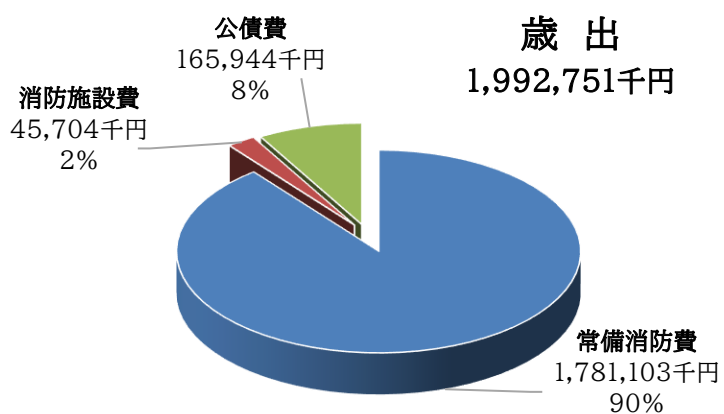
- 1 消防費基準財政需要額は、当該年度普通交付税の算定における消防費基準財政需要額を用いる。
- 2 負担金の算定にあたっては、当該経費から高速道路救急業務実施分として前年度算定された特別交付税の総額を控除して得た額に、当該負担金分賦割合を乗じるものとし、これにより得た額に関係市町村の特別交付税の額を加算することとする。

3 広域組合消防予算（令和7年度当初）



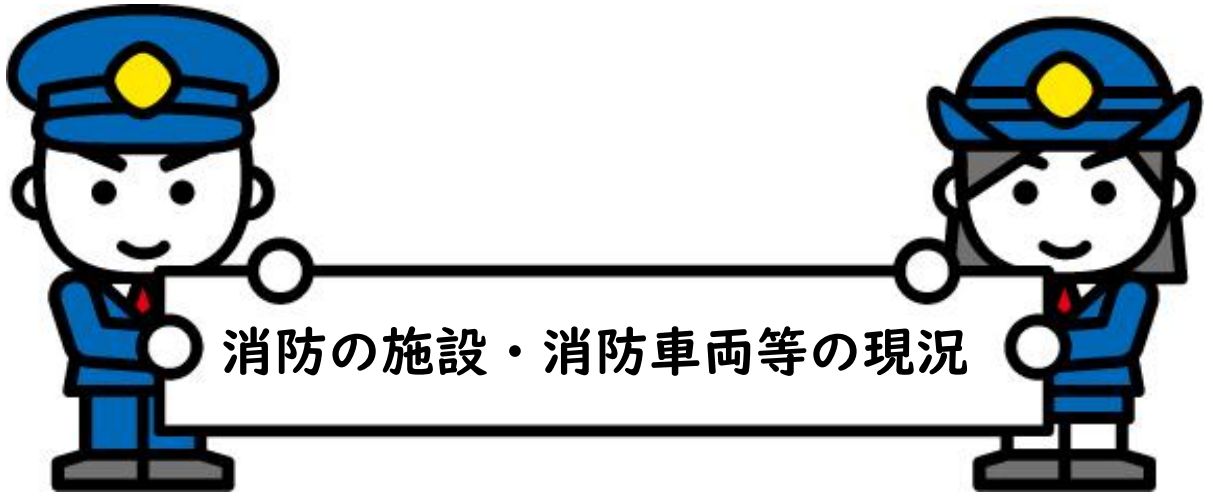
その他の内訳(単位：千円)

使用料	3
手数料	2,571
国庫補助金	0
県支出金(事務処理特例交付金)	594
財産売却収入	55
財政調整基金繰入金	36,344
繰越金	4,000
雑入	2,707
消防債	239,900
合計	286,174



4 圏域1世帯及び住民1人当たりの消防経費

1世帯当たり	1人当たり
41,366 円	18,308 円



消防の施設・消防車両等の現況

1 消防庁舎の現況

(令和7年4月1日現在)

区分	所在地	敷地面積 (㎡)	主要 用途	構造	1階 床面積 (㎡)	2階 床面積 (㎡)	3階 床面積 (㎡)	4階 床面積 (㎡)	計 (㎡)
消防本部 ・ 消防署	渋川市渋川1815番地51 代表 0279-25-0119 総務課 0279-25-4191 警防課 0279-25-4192 予防課 0279-25-4193 消防本部 F A X 0279-20-1203 消防署 F A X 0279-24-0119	2339.24 内借地 1107.53	車庫	鉄筋コンクリート造 及び鉄骨造	654.29	753.23	25.92		1,433.44
			事務所						
			訓練棟	鉄骨造	21.46	29.78	29.78	25.29	106.31
			救急室	鉄骨造	12.42				12.42
東分署	渋川市赤城町上三原田468番地2 TEL 0279-56-2926 FAX 0279-56-2946	2290.85 内借地 1440.85	車庫	鉄骨造	413.41	293.6			707.01
西分署	渋川市伊香保町伊香保544番地208 TEL 0279-72-2199 FAX 0279-72-2831	借地 1576.92	車庫	鉄骨造	508.18	279.88			788.06
南分署	北群馬郡榛東村山子田47番地2 TEL 0279-54-2064 FAX 0279-54-2092	1,571.12	車庫	鉄骨造	472.04	267.22	17.66		756.92
			訓練棟	訓練棟	28.00	29.98	29.98		87.96
北分署	渋川市北牧158番地1 TEL 0279-53-3513 FAX 0279-53-3514	借地 990.29	車庫	鉄筋コンクリート造 (ホース乾燥塔付)	240.89	113.45			354.34
			倉庫	ブロック造	5.04				5.04

2 消防車両等の現有状況

(令和7年4月1日現在)

	名称	種別	登録番号	車名	登録年月日	出力(kw)	艀装	備考
本部	渋川本部1	連絡車	群馬502は4238	トヨタ アリオン	H24. 1. 23	105		4輪駆動車
	渋川本部2	人員搬送車	群馬502な9445	日産 セレナ	H22. 6. 18	107		4輪駆動車
	渋川予防1	連絡車	群馬800す662	日産 ウイングロード	H14. 12. 26	85		4輪駆動車
	渋川警防1	連絡車	群馬800せ6715	トヨタ ランドクルーザープラド	H27. 12. 1	120		4輪駆動車
	渋川総務1	連絡車	群馬80あ2057	三菱 パジェロミニ	H15. 7. 30	64		4輪駆動車
	渋川調査1	連絡車	群馬800せ5998	トヨタ ハイエース	H26. 11. 26	151		4輪駆動車
本署	渋川指揮1	指揮車	群馬831み119	トヨタ ハイエース	H30. 2. 1	111	平和機械	4輪駆動車
	渋川救助1	救助工作車	群馬831ほ119	日野 レンジャー	H28. 11. 24	220	帝国繊維	4輪駆動車
	渋川ポンプ1	水そう付きポンプ車	群馬831ゆ119	日野 レンジャー	R3. 1. 14	177	モリタ	水2,000ℓ [※] 4輪駆動車
	渋川ポンプ2	水そう付きポンプ車	群馬800は1271	日野 レンジャー	H21. 1. 26	220	モリタ	水1,500ℓ [※] 4輪駆動車
	渋川化学1	化学車	群馬831む119	日野 レンジャー	H30. 3. 2	177	モリタ	水1,500ℓ [※] 消火原液500ℓ [※]
	渋川はしご1	梯子車	群馬831り119	モリタ・日野 MH-II	R4. 1. 27	279	モリタ	30m級 先端屈折
	渋川支援1	災害対応 多目的支援車	群馬830さ6119	日野 レンジャー	H25. 1. 16	220	モリタ	積載コンテナ (緊援隊用) (特殊災害用) 4輪駆動車
	渋川資材1	資機材搬送車	群馬830さ431	日野 デュトロ	R3. 2. 10	110	北村 製作所	コンテナ付 2tトラック 4輪駆動車
	渋川救急1	高規格救急車	群馬830さ991	日産 キャラバン	H31. 3. 7	108		4輪駆動車
	渋川救急6	高規格救急車	群馬830さ996	トヨタ ハイエース	R6. 11. 6	111		4輪駆動車
渋川救急7	高規格救急車	群馬830す9906	日産 エルブランド	H27. 11. 27	177		4輪駆動車	

	名称	種別	登録番号	車名	登録年月日	出力(kw)	艀装	備考
東分署	渋川東ポンプ1	水そう付きポンプ車	群馬831る119	日野 レンジャー	R6. 2. 26	177	モリタ	水1,500ℓ ^注 4輪駆動車
	渋川東広報1	連絡車	群馬800す237	トヨタ プロボックス	H14. 10. 29	80		4輪駆動車
	渋川救急4	高規格救急車	群馬830さ994	トヨタ ハイエース	R5. 2. 16	118		4輪駆動車
西分署	渋川西ポンプ1	水そう付きポンプ車	群馬831め119	日野 デュトロ	H31. 3. 14	110	モリタ	CD-I型 水850ℓ ^注 4輪駆動車
	渋川西はしご1	梯子車	群馬800は409	三菱	H14. 3. 4	232	モリタ	
	渋川西広報1	連絡車	群馬800せ3683	スバル インプレッサ	H24. 2. 16	81		4輪駆動車
	渋川救急2	高規格救急車	群馬830さ992	トヨタ ハイエース	R2. 2. 4	111		4輪駆動車
南分署	渋川南化学1	化学車	群馬830さ3731	日野 レンジャー	H26. 2. 4	220	モリタ	水1,300ℓ ^注 消火原液500ℓ ^注
	渋川南広報1	連絡車	群馬800せ4297	日産 ウイングロード	H24. 11. 14	80		4輪駆動車
	渋川救急3	高規格救急車	前橋810さ993	トヨタ ハイエース	R3. 1. 7	118		4輪駆動車
北分署	渋川北ポンプ1	水そう付きポンプ車	群馬800は1476	日野 レンジャー	H23. 3. 25	220	モリタ	水1,500ℓ ^注 4輪駆動車
	渋川北広報1	連絡車	群馬800す1313	日産 ウイングロード	H15. 3. 28	115		4輪駆動車
	渋川救急5	高規格救急車	群馬830さ995	トヨタ ハイエース	R6. 2. 22	111		4輪駆動車

3 消防水利の現況

(令和7年4月1日現在)

市町村				澁川市						吉岡町	榛東村	計
				澁川地区	伊香保地区	小野上地区	子持地区	赤城地区	北橘地区			
種別	管径	150mm以上	公設	827	50		81	41	107	123	6	1,235
		150mm未満 75mm以上	公設	425	71	48	108	125	160	371	168	1,476
		計		1,252	121	48	189	166	267	494	174	2,711
防	100m ³ 以上	公設	3		1			1				5
		私設	23					13				36
火	40m ³ 以上 100m ³ 未満	公設	242	69	67	84	129	86	55	135	867	
		私設	35	4		16	4	4	2	4	69	
水	20m ³ 以上 40m ³ 未満	公設	10	4	5	88	42	27	47	34	257	
		私設	10			5	2		1		18	
そ	計	公設	255	73	73	172	172	113	102	169	1,129	
		私設	68	4		21	19	4	3	4	123	
指定水利 (池、プール等)				4	4		4	4	6	5	10	37



通信・気象関係

1 指令管制施設（たかさき消防共同指令センター）

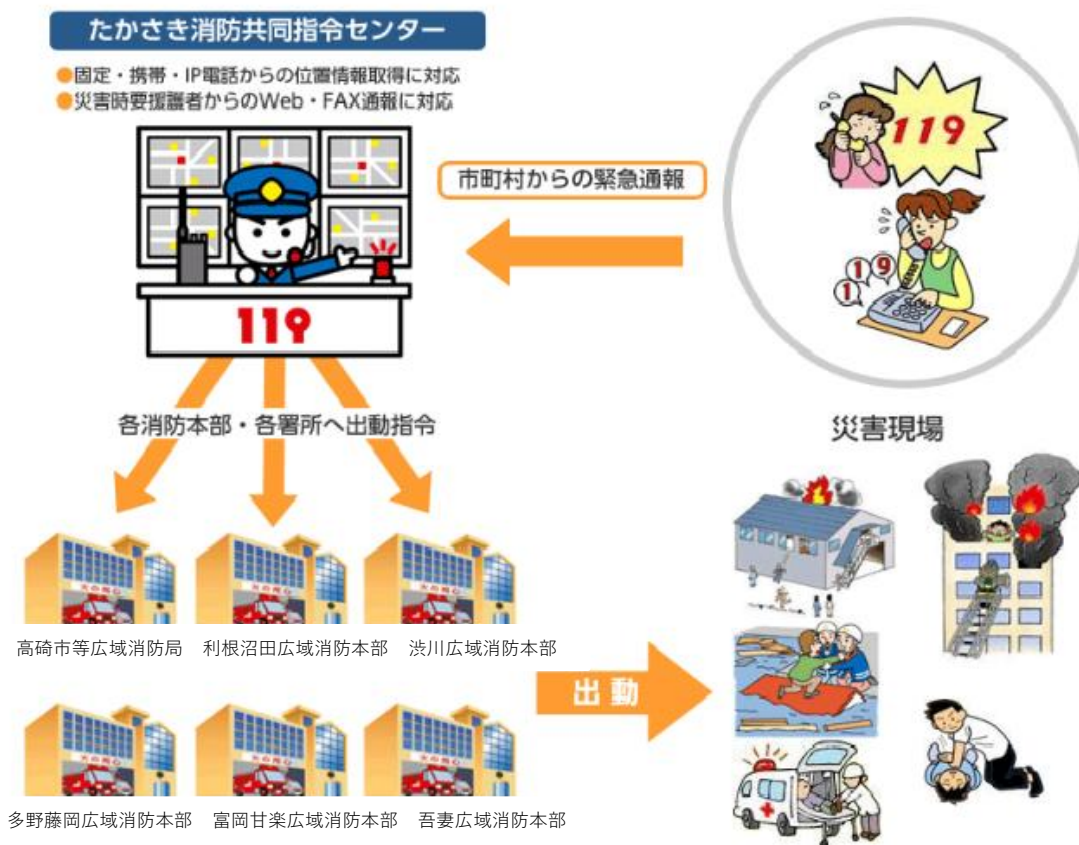
平成21年4月に群馬県内10消防本部が「消防救急無線共同整備等推進委員会」を設置しました。その後、県内10消防本部で協議を重ね、平成23年11月に高崎市等広域消防局・利根沼田広域消防本部・**渋川広域消防本部**・多野藤岡広域市町村圏振興整備組合消防本部・富岡甘楽広域消防本部・吾妻広域消防本部の6消防本部体制で「消防救急無線共同整備等推進委員会」を継続することとなり、平成27年度に消防指令センター整備に係る整備工事を実施しました。

平成27年4月には、消防指令に関する事務を共同で管理し及び執行する組織として「高崎市・安中市消防組合ほか5一部事務組合消防指令事務協議会」が設置され、平成27年度に119番回線を順次切り替え、6消防本部による消防指令業務の共同運用のため「たかさき消防共同指令センター」が整備されました。

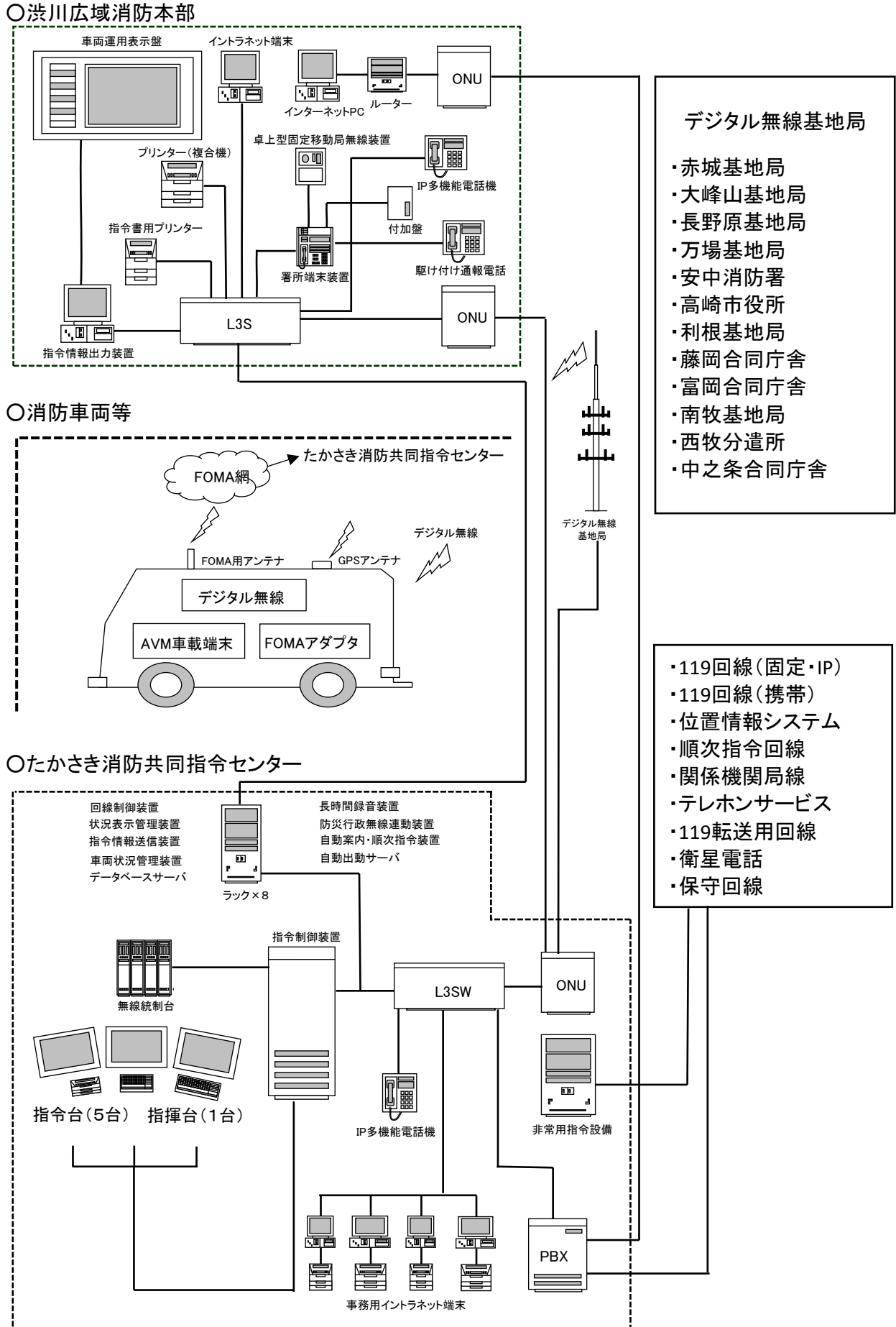
渋川広域消防本部は、119番通報の受理を含む指令管制業務の全てを「たかさき消防共同指令センター」に移管し、現在職員5人を派遣しています。

この共同運用される指令管制施設により、日頃の住民サービスの向上はもとより、複雑化、大規模化する災害対応や救急サービスの高度化など、様々な災害事案に迅速・的確に対応することができ、万全の体制で業務に取り組んでいます。

(1) たかさき消防共同指令センターの概略図



(2) 指令管制システム構成図



(3) 無線電話装置

(令和7年4月1日現在)

①活動波1 ②活動波2 ③主運用波 ④統制波1 ⑤統制波2 ⑥統制波3

所 属	種 別	呼 出 名 称	周 波 数	空 中 線 電 力	備 考		
消 防 本 部	基地局	しぶかわしょうぼうあかぎ	①②③④⑤⑥	12.6W			
	移動局	しぶかわしょうぼうしよ701	①②③④⑤⑥	5W	卓上型		
	移動局 (車載型)	しぶかわけいぼう1	①②③④⑤⑥	5W	渋川警防1		
		しぶかわちようさ1	①②③④⑤⑥	5W	渋川調査1		
本 署	移動局 (車載型)	よび1	①②③④⑤⑥	5W	予備		
		しぶかわしき1	①②③④⑤⑥	5W	渋川指揮1		
		しぶかわしき2	①②③④⑤⑥	5W	渋川指揮1		
		しぶかわきゆうじよ1	①②③④⑤⑥	5W	渋川救助1		
		しぶかわぼんぷ1	①②③④⑤⑥	5W	渋川ポンプ1		
		しぶかわかがく1	①②③④⑤⑥	5W	渋川化学1		
		しぶかわはしご1	①②③④⑤⑥	5W	渋川はしご1		
		しぶかわぼんぷ2	①②③④⑤⑥	5W	渋川ポンプ2		
		しぶかわしえん1	①②③④⑤⑥	5W	渋川支援1		
		しぶかわきゆうきゆう1	①②③④⑤⑥	5W	渋川救急1		
		しぶかわきゆうきゆう6	①②③④⑤⑥	5W	渋川救急6		
	しぶかわきゆうきゆう7	①②③④⑤⑥	5W	渋川救急7			
	移動局 (携帯型)	しぶかわしき101	①②③④⑤⑥	1W			
		しぶかわしき102	①②③④⑤⑥	1W			
		しぶかわしき103	①②③④⑤⑥	1W			
		しぶかわ101	①②③④⑤⑥	1W			
		しぶかわ102	①②③④⑤⑥	1W			
		しぶかわ103	①②③④⑤⑥	1W			
		しぶかわ104	①②③④⑤⑥	1W			
		しぶかわ201	①②③④⑤⑥	1W			
		しぶかわ202	①②③④⑤⑥	1W			
		しぶかわ203	①②③④⑤⑥	1W			
		しぶかわ301	①②③④⑤⑥	1W			
		しぶかわ302	①②③④⑤⑥	1W			
		しぶかわ303	①②③④⑤⑥	1W			
		しぶかわ304	①②③④⑤⑥	1W			
		しぶかわ401	①②③④⑤⑥	1W			
		しぶかわ501	①②③④⑤⑥	1W			
		しぶかわ901	①②③④⑤⑥	1W			
		しぶかわ902	①②③④⑤⑥	1W			
		東 分 署	移動局	しぶかわひがしぶんしよ702	①②③④⑤⑥	5W	卓上型
			移動局 (車載型)	しぶかわひがしぼんぷ1	①②③④⑤⑥	5W	渋川東ポンプ1
	しぶかわひがしこうほう1			①②③④⑤⑥	5W	渋川東広報1	
しぶかわきゆうきゆう4	①②③④⑤⑥			5W	渋川救急4		
移動局 (携帯型)	しぶかわひがし101		①②③④⑤⑥	1W			
	しぶかわひがし102		①②③④⑤⑥	1W			
	しぶかわひがし103		①②③④⑤⑥	1W			
	しぶかわひがし104	①②③④⑤⑥	1W				
しぶかわひがし901	①②③④⑤⑥	1W					
西 分 署	移動局	しぶかわにしぶんしよ703	①②③④⑤⑥	5W	卓上型		
	移動局 (車載型)	しぶかわにしぼんぷ1	①②③④⑤⑥	5W	渋川西ポンプ1		
		しぶかわにしはしご1	①②③④⑤⑥	5W	渋川西はしご1		
		しぶかわにしこうほう1	①②③④⑤⑥	5W	渋川西広報1		
		しぶかわきゆうきゆう2	①②③④⑤⑥	5W	渋川救急2		
	移動局 (携帯型)	しぶかわにし101	①②③④⑤⑥	1W			
		しぶかわにし102	①②③④⑤⑥	1W			
		しぶかわにし103	①②③④⑤⑥	1W			
しぶかわにし104		①②③④⑤⑥	1W				
しぶかわにし105	①②③④⑤⑥	1W					
しぶかわにし901	①②③④⑤⑥	1W					
南 分 署	移動局	しぶかわみなみぶんしよ704	①②③④⑤⑥	5W	卓上型		
	移動局 (車載型)	しぶかわみなみかがく1	①②③④⑤⑥	5W	渋川南化学1		
		しぶかわみなみこうほう1	①②③④⑤⑥	5W	渋川南広報1		
		しぶかわきゆうきゆう3	①②③④⑤⑥	5W	渋川救急3		
	移動局 (携帯型)	しぶかわみなみ101	①②③④⑤⑥	1W			
		しぶかわみなみ102	①②③④⑤⑥	1W			
しぶかわみなみ103		①②③④⑤⑥	1W				
しぶかわみなみ104	①②③④⑤⑥	1W					
しぶかわみなみ901	①②③④⑤⑥	1W					
北 分 署	移動局	しぶかわきたぶんしよ705	①②③④⑤⑥	5W	卓上型		
	移動局 (車載型)	しぶかわきたぼんぷ1	①②③④⑤⑥	5W	渋川北ポンプ1		
		しぶかわきたこうほう1	①②③④⑤⑥	5W	渋川北広報1		
		しぶかわきゆうきゆう5	①②③④⑤⑥	5W	渋川救急5		
	移動局 (携帯型)	しぶかわきた101	①②③④⑤⑥	1W			
		しぶかわきた102	①②③④⑤⑥	1W			
		しぶかわきた103	①②③④⑤⑥	1W			
しぶかわきた104		①②③④⑤⑥	1W				
しぶかわきた901	①②③④⑤⑥	1W					

2 災害等受信状況

(1) 受信件数

(令和6年)

月 別	1	2	3	4	5	6	7	8	9	10	11	12	計
受 信	788	702	803	679	768	792	839	789	768	830	875	958	9,591

(2) 119番受信件数(固定電話、携帯電話及びIP電話)

(令和6年)

月 別		1	2	3	4	5	6	7	8	9	10	11	12	計
災 害	火 災	1	5	2	3	5	5	2	5	3	5	4	2	42
	救 急	549	452	447	429	408	482	525	505	486	487	515	630	5,915
	救 助	6	5	2	5	9	4	6	5	4	9	6	12	73
	そ の 他	6	2	5	1	8	4	7	6	8	6	5	9	67
訓 練	29	35	94	46	76	85	56	38	54	117	123	92	845	
い た ず ら	4	2	3	1	14		5	20	2	2	3	5	61	
問 い 合 わ せ	18	8	17	4	16	21	14	19	12	9	16	15	169	
誤 報	29	26	54	31	34	30	29	42	49	33	32	24	413	
試 験	40	63	65	66	76	67	60	39	55	55	68	48	702	
そ の 他	76	77	68	68	82	63	90	62	54	72	75	88	875	
計	758	675	757	654	728	761	794	741	727	795	847	925	9,162	

(3) 119番以外の受信件数

(令和6年)

月 別		1	2	3	4	5	6	7	8	9	10	11	12	計
災 害	火 災				1		1		1					3
	救 急	24	11	25	13	20	20	30	24	24	17	19	21	248
	救 助		2			2	2	2	1	1		4	1	15
	そ の 他	4	5	11	7	10	6	7	5	8	8	2	6	79
訓 練														
い た ず ら									1				1	
問 い 合 わ せ					2			1	1	1	1		6	
誤 報	1	1	2		1		1		1		1		8	
試 験		3	5	1	1		1	11	1	7			30	
そ の 他	1	5	3	3	4	2	4	5	4	2	1	5	39	
計	30	27	46	25	40	31	45	48	41	35	28	33	429	

※「119番以外」とは、一般加入回線への通報等。

(4) 携帯電話からの119番通報による災害件数

(令和6年)

種 別	月 別	1	2	3	4	5	6	7	8	9	10	11	12	計
火 災		1	2	1	2	3	3	1	5	2	3	3	2	28
救 急		270	189	213	209	209	240	286	285	246	237	251	318	2,953
救 助		5	5	2	5	8	4	4	4	2	9	5	9	62
そ の 他		2	1	3	1	5	2	4	2	6	4	4	7	41
計		278	197	219	217	225	249	295	296	256	253	263	336	3,084

3 救急医療情報テレホンサービス

救急医療機関の診察可能状況等の問い合わせについて、テレホンサービスにより行っています。

問い合わせ電話番号 0279-23-0099

医療機関照会回答件数

(令和6年)

科目	月												計
	1	2	3	4	5	6	7	8	9	10	11	12	
内科	91	59	60	45	52	63	71	102	58	53	49	81	784
小児科	25	37	26	20	35	26	27	33	24	12	21	40	326
外科	14	9	11	15	22	28	28	18	22	27	22	21	237
脳神経外科	10	7	10	6	6	9	10	11	9	9	8	18	113
産婦人科			1		2	1	1	2	1	4		3	15
整形外科	21	26	18	24	25	24	27	26	24	15	26	25	281
泌尿器科		4	4	1	1	4	6	1	1	1	1	10	34
耳鼻科	5	2	2	1	6	7	1	4	4	2	3	5	42
眼科	1	4	2	3	3	4	3	7	4	4	4	7	46
精神科	2		2		1	1	3		1			2	12
皮膚科	2	1	5	3	2	3	8	8	5		1	2	40
歯科		1	3		1	1	1	7	4	2	1	1	22
その他	9	2	7	4	3	3	1	5	1	3	1	3	42
計	180	152	151	122	159	174	187	224	158	132	137	218	1,994

4 火災情報テレホンサービス

火災が発生した場合の問い合わせについて、自動案内装置により行っています。

問い合わせ電話番号 050-5526-8661

5 緊急通報ファクシミリ

言語・聴覚の不自由な方が、緊急の通報を行う場合、ファクシミリでの受付を行っています。

FAX番号 (局番なしの) 119

6 気象統計

(1) 月別気象状況

(令和6年)

観測種別		月	1	2	3	4	5	6	7	8	9	10	11	12
気温 (°C)	平均		4.2	5.2	6.5	15.5	18.2	22.5	27.2	28.1	25.3	18.6	11.3	4.8
	最高		15.2	19.5	23.4	29.3	30.5	34.2	38.3	36.8	34.9	30.5	23.6	16.4
	最低		-3.1	-2.3	-2.9	3.3	5.7	12.7	20.2	21.9	15.1	7.0	0.4	-2.0
湿度 (%)	平均		68.3	72.8	68.4	73.6	73.4	79.0	82.6	85.2	80.7	74.2	64.2	55.8
	最高		99.1	99.4	99.4	99.4	99.1	99.1	99.4	99.4	99.4	96.6	95.8	81.3
	最低		22.2	25.5	12.2	18.6	22.5	30.8	39.4	44.4	42.7	34.9	23.0	24.1
平均風速 (m/s)			3.5	3.3	3.7	2.7	2.9	2.3	2.6	2.1	2.0	2.3	3.2	3.4
最多風向 (16方位)			北	北	北	北	北	北	北	北	北	北	北	北北西
降水量 (mm)			24.5	57.5	87.5	83.5	93.0	95.5	135.5	247.5	143.5	103.0	46.0	0.0

(2) 年間気象状況

(令和6年)

観測	気温 (°C)			湿度 (%)			平均風速 (m/s)	最多風向 (16方位)	年間降水量 (mm)
	平均	最高	最低	平均	最高	最低			
本署	15.6	38.3	-3.1	73.2	99.4	12.2	2.8	北	1,117.0

(3) - 1 気象通報の伝達状況 (渋川市)

(令和6年 前橋地方气象台発表)

情報の区分		1月	2月	3月	4月	5月	6月	7月	8月	9月	10月	11月	12月	計	
群馬県火災気象通報		24	12	21	3	2							15	77	
緊急を要する情報	大雨特別警報														
	暴風特別警報														
	暴風雪特別警報														
	大雪特別警報														
重要な情報	大雨警報								1	1				2	
	洪水警報									1				1	
	暴風警報														
	大雪警報		1											1	
	暴風雪警報														
	強風注意報	3	2	5	1				1					12	
	大雨注意報				1		3	5	9	4	1	1		24	
	雷注意報	1		3	1	3	14	20	11	13	2		1	69	
	洪水注意報							1	5	1				7	
	台風に関する情報											1		1	
	集中豪雨に関する情報														
	その他の情報								2	1				3	
軽易な情報	乾燥注意報	2	3	5	2	3							1	16	
	大雪注意報	2	1	1										4	
	風雪注意報	1												1	
	着雪注意報		1	1										2	
	濃霧注意報	3	5	5	6	7	6	5	13	11	10	8		79	
	霜注意報			5	6									11	
	なだれ注意報														
	梅雨に関する情報														
	大雨に関する情報					1		6	28	15				50	
	その他の情報	雷に関する情報			1	1		2	3	3	5				15
		強風に関する情報													
大雪に関する情報		6	2	1									5	14	
地震に関する情報		3	1	2	1	1	1	2	2		1	1	3	18	
その他の情報								16	12	26				54	
その他の注意報															
計		45	28	50	22	17	26	58	87	78	14	11	25	461	

(3) - 2 気象通報の伝達状況 (吉岡町)

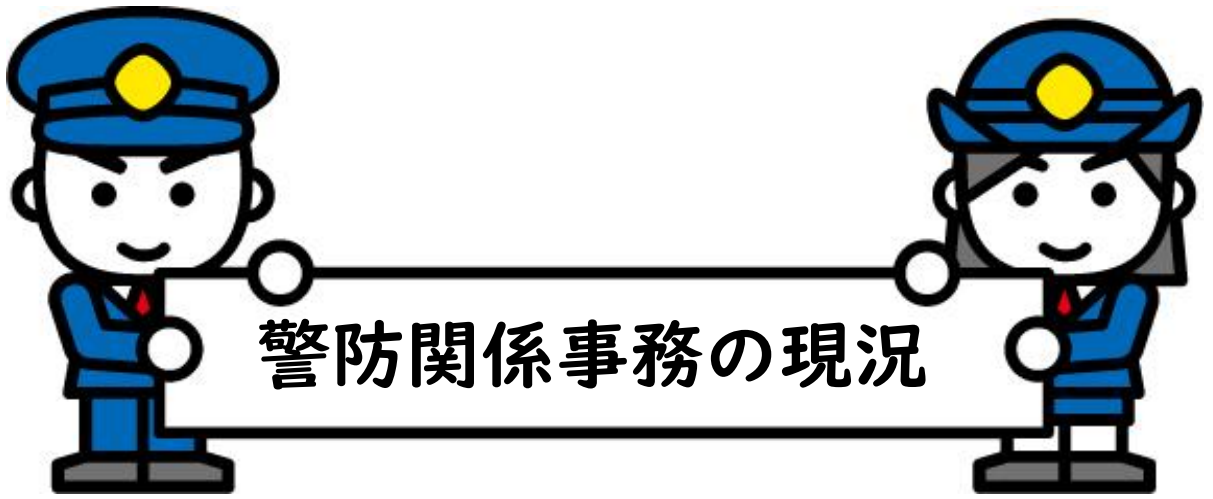
(令和6年 前橋地方気象台発表)

情報の区分		1月	2月	3月	4月	5月	6月	7月	8月	9月	10月	11月	12月	計	
群馬県火災気象通報		24	12	21	3	2							15	77	
緊急を要する情報	大雨特別警報														
	暴風特別警報														
	暴風雪特別警報														
	大雪特別警報														
重要な情報	大雨警報														
	洪水警報									1				1	
	暴風警報														
	大雪警報		1											1	
	暴風雪警報														
	強風注意報	3	2	5	1				1					12	
	大雨注意報						3	4	6	3				16	
	雷注意報	1		3	1	3	14	20	10	13	2		1	68	
	洪水注意報							1	3	1				5	
	台風に関する情報											1		1	
	集中豪雨に関する情報														
	その他の情報								2	1				3	
軽易な情報	乾燥注意報	2	3	5	2	3							1	16	
	大雪注意報	1	1	1										3	
	風雪注意報	1												1	
	着雪注意報		1	1										2	
	濃霧注意報	4	5	5	6	7	6	5	12	11	10	9		80	
	霜注意報			5	6									11	
	なだれ注意報														
	梅雨に関する情報														
	大雨に関する情報					1		5	22	14				42	
	その他の情報	雷に関する情報			1	1		2	3	2	5				14
		強風に関する情報													
大雪に関する情報		6	2	1								5		14	
地震に関する情報		3		2	1	1	1		2					10	
その他の情報								16	6	20				42	
その他の注意報															
計		45	27	50	21	17	26	54	66	69	12	10	22	419	

(3) - 3 気象通報の伝達状況 (榛東村)

(令和6年 前橋地方気象台発表)

情報の区分		1月	2月	3月	4月	5月	6月	7月	8月	9月	10月	11月	12月	計
群馬県火災気象通報		24	12	21	3	2							15	77
緊急を要する情報	大雨特別警報													
	暴風特別警報													
	暴風雪特別警報													
	大雪特別警報													
重要な情報	大雨警報													
	洪水警報									1				1
	暴風警報													
	大雪警報		1											1
	暴風雪警報													
	強風注意報	3	2	5	1				1					12
	大雨注意報						1	2	5	3				11
	雷注意報	1		3	1	3	14	20	11	13	2		1	69
	洪水注意報							1	2	1				4
	台風に関する情報											1		1
	集中豪雨に関する情報													
その他の情報								2	1				3	
軽易な情報	乾燥注意報	2	3	5	2	3							1	16
	大雪注意報	1	1	1										3
	風雪注意報	1												1
	着雪注意報		1	1										2
	濃霧注意報	3	5	6	6	7	6	5	12	11	10	9		80
	霜注意報			4	6									10
	なだれ注意報													
	梅雨に関する情報													
	大雨に関する情報					1		5	22	14				42
	その他の情報	雷に関する情報			1	1		2	3	2	5			
強風に関する情報														
大雪に関する情報		6	2	1									5	14
地震に関する情報		3		2	1	1								7
その他の情報								16	4	20				40
その他の注意報														
計		44	27	50	21	17	23	52	61	69	12	10	22	408



1 消防業務状況

(令和6年)

署別 出動区分		本署	東分署	西分署	南分署	北分署	累 計
火災	回数	35	16	14	18	18	101
	人員	315	57	51	57	63	543
救急	回数	1,787	1,071	878	1,445	1,171	6,352
	人員	5,537	3,214	2,644	4,370	3,520	19,285
救助	回数	92	13	19	36	23	183
	人員	809	31	75	94	67	1,076
搜索	回数	0	0	0	0	0	0
	人員	0	0	0	0	0	0
誤報等	回数	14	3	1	4	0	22
	人員	132	7	3	15	0	157
風水害等	回数	0	0	0	0	0	0
	人員	0	0	0	0	0	0
その他	回数	395	165	179	267	188	1,194
	人員	1,825	405	607	741	470	4,048
特別警戒	回数	4	1	5	0	1	11
	人員	10	2	13	0	3	28
演習訓練	回数	827	306	261	210	220	1,824
	人員	4,783	1,372	1,348	804	867	9,174
警防調査	回数	106	90	30	43	72	341
	人員	357	324	108	148	209	1,146
火災調査	回数	16	8	5	7	4	40
	人員	67	32	10	31	13	153
予防査察	回数	182	90	123	119	83	597
	人員	523	260	504	421	244	1,952
広報・指導	回数	367	141	158	161	130	957
	人員	1,169	392	599	574	362	3,096
計	回数	3,825	1,904	1,673	2,310	1,910	11,622
	人員	15,527	6,096	5,962	7,255	5,818	40,658

※人員にあつては、職員の延べ出動人員

2 警防関係届出処理状況

(令和6年)

種別	市町村別	1月	2月	3月	4月	5月	6月	7月	8月	9月	10月	11月	12月	計					
火災とまぎらわしい出し	為らわしい出し	渋川地区				2		2	3			2	5	21	35				
		伊香保地区		1				1	1				2		5				
		小野上地区												3	3				
		子持地区	4											6	10				
		赤城地区	1	1	1	1	1	1	1	1	1	1	1	8	19				
		北橋地区	1	1		1				3					5	11			
		吉岡町							3	1					11	15			
		榛東村						1		2	1				16	20			
		計	6	3	1	4	1	5	11	4	2	3	8	70	118				
煙火打上仕掛の届け出	煙火打上仕掛の届け出	渋川地区								1				1	2				
		伊香保地区																	
		小野上地区							1						1				
		子持地区										1		1	1				
		赤城地区																	
		北橋地区									1				1				
		吉岡町	1						3		1				1	4			
		榛東村							1				1		1	1			
		計	1						5	1	2	1	1	1	1	3			
道路工事の届出	道路工事の届出	渋川地区	8	8	12	12	15	10	6	8	15	8	7	9	118				
		伊香保地区					1				1	1		2	5				
		小野上地区				1				2	2		1	1	7				
		子持地区		2	2	1				1	3		1	6	16				
		赤城地区	2	7		1		1	1		3	4		3	22				
		北橋地区		2		2		1	3	1	1	2	3	1	16				
		吉岡町	1		1	3	3	3	2	3	4		1	1	22				
		榛東村	7	4	6	1	2	3	5	3	2	6	4	6	49				
		計	18	23	21	21	21	18	17	18	31	21	17	29	255				
水道断減水の届出	水道断減水の届出	渋川地区		1				1	1				2		5				
		伊香保地区																	
		小野上地区																	
		子持地区					1								1				
		赤城地区																	
		北橋地区																	
		吉岡町																	
		榛東村																	
計		1			1	1	1				2		6						
物開催の届出	物開催の届出	渋川地区						1				1	1		3				
		伊香保地区																	
		小野上地区																	
		子持地区								1		1	1		3				
		赤城地区									1	1	1		3				
		北橋地区									1				1				
		吉岡町																	
		榛東村								1					1				
計						1		2	2	3	3		11						
露店等の開設届出	露店等の開設届出	渋川地区	1	1	2	4		4	7	4	5	2	4	7	41				
		伊香保地区		1	1	1		1	2	1	1	1		1	10				
		小野上地区				1					1		1		3				
		子持地区	1			3				1		3	1		9				
		赤城地区	1		1		1	1	1	2	2	3	2		14				
		北橋地区			1		1				3		1		6				
		吉岡町	1						4	2		1			8				
		榛東村			1				2	1	2		1		7				
計	4	2	6	9	2	6	16	12	13	10	10	8	98						
合計	29	29	28	34	25	31	45	5	36	1	48	2	37	1	41	108	1	49	10

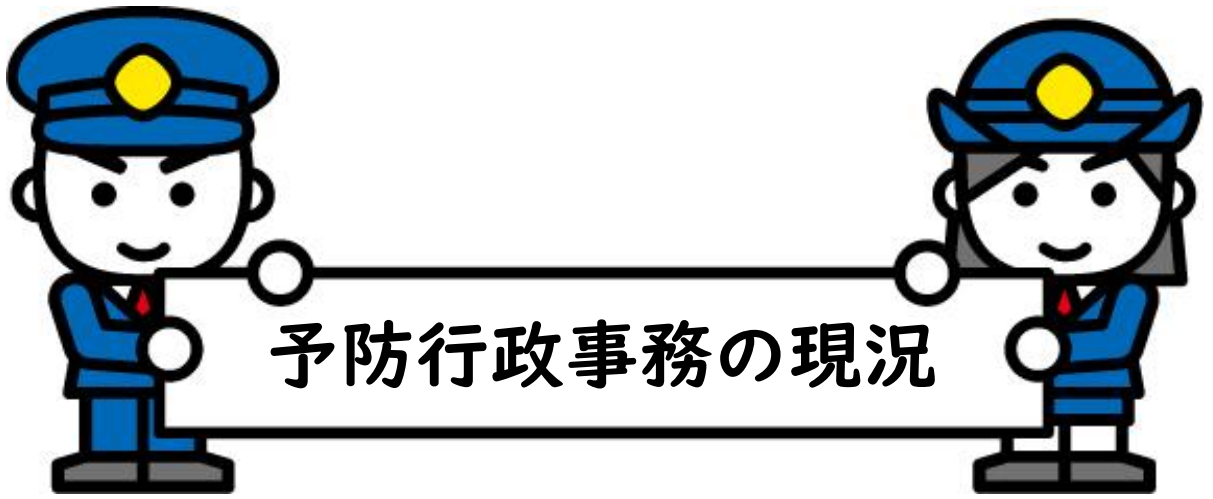
※ 煙火打上仕掛の届け出欄の右側は許可届出数を示す。

3 中高層建築物の現況

(令和7年4月1日現在)

区分		階数											計
		1階	2階	3階	4階	5階	6階	7階	8階	9階	10階	11階	
本署	渋川地区	10	19	37	80	28	7	2	1	1	1	1	187
	東分署												
赤城地区	0	3	1	5	2	0	0	0	0	0	0	0	11
	北橋地区	1	1	5	7	1	0	0	0	0	0	0	15
西分署	伊香保地区	0	0	1	24	14	11	10	4	4	2	1	71
北分署	小野上地区	0	0	2	1	0	0	0	0	0	0	0	3
	子持地区	1	2	5	1	0	0	1	0	0	0	0	10
南分署	吉岡町	0	3	6	8	0	0	1	1	0	0	0	19
	榛東村	0	1	2	8	0	2	0	1	0	0	0	14
計		12	29	59	134	45	20	14	7	5	3	2	330

※4階以上または15メートル以上の建物を中高層建物として集計



1 危険物施設の許認可事務処理状況

(令和6年度)

種 別	製造所等の 区 分	製 造 所	貯 蔵 所						取 扱 所				計	
			屋 内 貯 蔵 所	屋 外 タ ン ク 貯 蔵 所	屋 内 タ ン ク 貯 蔵 所	地 下 タ ン ク 貯 蔵 所	簡 易 タ ン ク 貯 蔵 所	移 動 タ ン ク 貯 蔵 所	屋 外 貯 蔵 所	給 油 取 扱 所	第 一 種 販 売 取 扱 所	移 送 取 扱 所		一 般 取 扱 所
設 置 許 可			2					5		1				8
変 更 許 可	10		2					1		8			24	45
設 置 の 完 成 検 査			1			2		4		1				8
変 更 の 完 成 検 査	9		2					1		8			23	43
廃 止 届			2	3		2		1		2			4	14
予 防 規 程 認 可	1												3	4
仮 使 用 承 認	8		2							5			22	37
保安監督者選解任届			4	4		3			1	6			11	29
譲 渡 引 渡 届						1		1						2
種 類 数 量 変 更 届	2		2										1	5
資 料 提 出	22		5	5	5	40		4	1	34			37	153
計	52		22	12	5	48		17	2	65			125	348

仮 貯 蔵 ・ 仮 取 扱 承 認	7
-------------------	---

タ ン ク 検 査	水 圧	2
	水 張	
計		2

2 類別、危険物施設数

(令和6年度)

製造所等の 区分	製造 所	貯 蔵 所								取 扱 所					合 計	
		屋 内 貯 蔵 所	屋 外 タ ン ク 貯 蔵 所	屋 内 タ ン ク 貯 蔵 所	地 下 タ ン ク 貯 蔵 所	簡 易 タ ン ク 貯 蔵 所	移 動 タ ン ク 貯 蔵 所	屋 外 貯 蔵 所	小 計	給 油 取 扱 所	第 一 種 販 売 取 扱 所	第 二 種 販 売 取 扱 所	移 送 取 扱 所	一 般 取 扱 所		小 計
単 独	第 一 類	4	12						12					8	8	24
	第 二 類													2	2	2
	第 三 類		3						3					1	1	4
	第 四 類	2	67	57	17	148		76	6	371	110	1		75	186	559
	第 五 類		1							1						1
	第 六 類															
混 在	8	9							9					3	3	20
計	14	92	57	17	148		76	6	396	110	1			89	200	610

3 市町村別危険物施設数

(令和6年度)

製造所等の 区分	市町村	製造 所	貯 蔵 所								取 扱 所					合 計	
			屋 内 貯 蔵 所	屋 外 タ ン ク 貯 蔵 所	屋 内 タ ン ク 貯 蔵 所	地 下 タ ン ク 貯 蔵 所	簡 易 タ ン ク 貯 蔵 所	移 動 タ ン ク 貯 蔵 所	屋 外 貯 蔵 所	小 計	給 油 取 扱 所	第 一 種 販 売 取 扱 所	第 二 種 販 売 取 扱 所	移 送 取 扱 所	一 般 取 扱 所		小 計
渋 川 市	渋川地区	14	56	36	2	45		27	5	171	39				51	90	275
	伊香保地区		1	2	13	31		2		49	3				7	10	59
	小野上地区		1	1		2		9		13	3				1	4	17
	子持地区		4		1	10		8		23	10				6	16	39
	赤城地区		9	4	1	12		5	1	32	23				8	31	63
	北橋地区		4	2		14		12		32	7				7	14	46
吉岡町		9	7		15		6		37	13	1			5	19	56	
榛東村		8	5		19		7		39	12				4	16	55	
計	14	92	57	17	148		76	6	396	110	1			89	200	610	

4 建築物同意事務

(1) 月別処理件数

(令和6年度)

月	4	5	6	7	8	9	10	11	12	1	2	3	計
処理													
受付数	10	16	14	13	9	11	16	15	14	13	12	12	155
同意数	10	16	14	12	10	11	16	14	15	12	12	13	155

(2) 用途地域別件数

(令和6年度)

月	4	5	6	7	8	9	10	11	12	1	2	3	計
用途地域別													
第1種中高層住居専用地域			1										1
第2種中高層住居専用地域		3	1					1	1				6
第1種住居地域							2		1	1		2	6
第2種住居地域											1		1
準住居地域				1									1
近隣商業地域	3	4			1			1	1		1		11
商業地域		2	1	1			1		2			1	8
準工業地域							1		2				3
工業地域			2		1	1	1			1	1		7
工業専用地域													
未指定	7	7	9	10	8	10	11	12	8	10	9	10	111
計	10	16	14	12	10	11	16	14	15	12	12	13	155

(3) 市町村別処理件数

(令和6年度)

月	4	5	6	7	8	9	10	11	12	1	2	3	計
市町村													
渋川市	5	9	9	7	5	5	10	7	8	6	7	8	86
吉岡町	2	5	5	3	2	2	4	4	5	3	1	2	38
榛東村	3	2		2	3	4	2	3	2	3	4	3	31
計	10	16	14	12	10	11	16	14	15	12	12	13	155

(4) 主要用途別件数

(令和6年度)

区 分		月												計			
		4	5	6	7	8	9	10	11	12	1	2	3				
1	イ	劇場、映画館等															
	ロ	公会堂、集会場						2			1			1		4	
2	イ	キャバレー、カフェ、ナイトクラブ等															
	ロ	遊技場、ダンスホール															
	ハ	性風俗関連特殊営業店舗等															
	ニ	カラオケボックス等															
3	イ	待合、料理店等															
	ロ	飲食店															
4		百貨店、マーケット						1	1		2					4	
5	イ	旅館、ホテル又は宿泊所			1											1	
	ロ	寄宿舎、下宿又は共同住宅		1					1		4					6	
6	イ	(1) 特定診療科、一般病床等を有する病院			1												1
		(2) 特定診療科、4床以上を有する診療所															
		(3) 上記以外の病院、入院施設を有す診療所															
		(4) 入院施設のない診療所、助産所等								1			1				2
	ロ	(1) 老人短期入所施設、養護老人ホーム等															
		(2) 救護施設															
		(3) 乳児院															
		(4) 障害児入所施設															
		(5) 障害者支援施設															
	ハ	(1) 老人デイサービスセンター等															
		(2) 更正施設															
		(3) 助産施設、保育所、児童養護施設等															
		(4) 児童発達支援センター等															
		(5) 障害者福祉センター、福祉ホーム等															
ニ	幼稚園又は特別支援学校																
7		小学校、中学校、高等学校、各種学校															
8		図書館、博物館、美術館等															
9	イ	公衆浴場のうち、蒸気浴場、熱気浴場、その他これらに類するもの						1					1			2	
	ロ	イに掲げる公衆浴場以外の公衆浴場															
10		車両の停車場等										1				1	
11		神社、寺院、教会等															
12	イ	工場又は作業場		1	2	1		3		1	1	2	3	2		16	
	ロ	映画スタジオ又はテレビスタジオ									1					1	
13	イ	自動車車庫又は駐車場	1		1							1				3	
	ロ	飛行機又は回転翼航空機の格納庫															
14		倉庫	2	1		2		1	3	1		2	3	1		16	
15		前各号に該当しない事業場	4	3	2	5	2	3	6	2	4	1		4		36	
16	イ	複合用途防火対象物のうち、その一部が特定防火対象物の用に供されているもの				1										1	
	ロ	イに掲げる複合用途防火対象物以外の複合用途防火対象物															
17		重要文化財等の建造物															
		危険物施設							1							1	
		その他	3	10	7	3	4	3	4	6	5	5	4	6		60	
		計	10	16	14	12	10	11	16	14	15	12	12	13		155	

5 一般予防事務

(1)市町村別指定防火対象物数

(令和6年度)

令別表 第1区分		主用途	渋川市	吉岡町	榛東村	計
1項	イ	劇場、映画館、演芸場等				
	ロ	公会堂又は集会場	95	19	27	141
2項	イ	キャバレー、ナイトクラブ等				
	ロ	遊技場又はダンスホール	10	1		11
	ハ ニ	性風俗関連特殊営業店舗等 カラオケボックス、インターネットカフェ等	1			1
3項	イ	待合、料理店				
	ロ	飲食店	109	25	9	143
4項		百貨店、物販店舗、展示場	146	63	19	228
5項	イ	旅館、ホテル、宿泊所	78	15	3	96
	ロ	寄宿舎、下宿、又は共同住宅	544	171	88	803
6項	イ	(1) 特定病院(右記数値は改正前の6項イの件数)	10	2		12
		(2) 有床診療所(特定診療科目:4床以上)	2		1	3
		(3) 有床診療所(上記以外)		1		1
		(4) 無床診療所	35	20	3	58
	ロ	(1) 老人短期入所施設、特別養護老人ホーム等	64	15	11	90
		(2) 救護施設				
		(3) 乳児院				
		(4) 障害児入所施設	2			2
		(5) 障害者支援施設	25	5		30
	ハ	(1) 老人デイサービスセンター、老人福祉センター	23	6	2	31
		(2) 厚生施設				
		(3) 助産施設、保育所、児童養護施設等	20	8	7	35
		(4) 児童発達支援センター、情緒障害児短期治療施設等	3	1	1	5
		(5) 身体障害者支援センター、障害者支援施設	32	20	5	57
	ニ	幼稚園、特別支援学校	13		2	15
7項		小・中学校、高等学校、大学、専修学校	78	13	8	99
8項		図書館、博物館、美術館等	13	4	5	22
9項	イ	蒸気浴場、熱気浴場その他これらに類するもの				
	ロ	上記以外の公衆浴場	9	3		12
10項		車両の停車場、船舶・航空機の発着場等	2			2
11項		神社、寺院、教会等	52	5	3	60
12項	イ	工場、作業所	568	108	139	815
	ロ	映画スタジオ又はテレビスタジオ				
13項	イ	自動車車庫又は駐車場	40	5	5	50
	ロ	飛行機又は回転翼の格納庫	1		2	3
14項		倉庫	476	101	74	651
15項		上記各項に該当しない事業所	613	119	76	808
16項	イ	複合用途防火対象物(特定防火対象物が存するもの)	157	21	11	189
	ロ	上記以外の複合用途防火対象物	66	10	6	82
17項		重要文化財等の建造物	5			5
計			3,292	761	507	4,560

(2) 指定防火対象物立入検査実施状況

(令和6年度)

区分		指定防火対象物数	防火管理者選任対象物		立入検査実施件数	
			甲種	乙種		
1項	イ	劇場、映画館、演芸場等	141	35	94	21
	ロ	公会堂又は集会場				
2項	イ	キャバレー、ナイトクラブ等	11	7	2	8
	ロ	遊技場又はダンスホール				
	ハ	性風俗関連特殊営業店舗等	1		1	1
	ニ	カラオケボックス、インターネットカフェ等				
3項	イ	待合、料理店	143	42	73	59
	ロ	飲食店				
4項		百貨店、物販店舗、展示場	228	118	24	73
5項	イ	旅館、ホテル、宿泊所	96	67	2	68
	ロ	寄宿舎、下宿、又は共同住宅	803	20		65
6項	イ	(1) 特定病院(右記数値は改正前の6項イの件数)	12	11		6
		(2) 有床診療所(特定診療科目:4床以上)	3	1		2
		(3) 有床診療所(上記以外)	1			
		(4) 無床診療所	58	14		18
	ロ	(1) 老人短期入所施設、特別養護老人ホーム等	90	74		39
		(2) 救護施設				
		(3) 乳児院				
		(4) 障害児入所施設	2	1		1
		(5) 障害者支援施設	30	14		22
	ハ	(1) 老人デイサービスセンター、老人福祉センター	31	13	2	6
		(2) 厚生施設				
		(3) 助産施設、保育所、児童養護施設等	35	25	3	6
		(4) 児童発達支援センター、情緒障害児短期治療施設等	5	1	1	1
		(5) 身体障害者支援センター、障害者支援施設	57	9	1	18
	ニ	幼稚園、特別支援学校	15	9		9
7項		小・中学校、高等学校、大学、専修学校	99	34		12
8項		図書館、博物館、美術館等	22	14	1	3
9項	イ	蒸気浴場、熱気浴場その他これらに類するもの	12	5	2	3
	ロ	上記以外の公衆浴場				
10項		車両の停車場、船舶・航空機の発着場等	2			
11項		神社、寺院、教会等	60	23	6	6
12項	イ	工場、作業所	815	30		102
	ロ	映画スタジオ又はテレビスタジオ				
13項	イ	自動車車庫又は駐車場	50	1		20
	ロ	飛行機又は回転翼の格納庫	3			1
14項		倉庫	651	5	1	189
15項		上記各項に該当しない事業所	808	77	18	205
16項	イ	複合用途防火対象物(特定防火対象物が存するもの)	189	63	8	27
	ロ	上記以外の複合用途防火対象物	82	11		13
17項		重要文化財等の建造物	5			1
計			4,560	724	239	1,005

(3) 消防用設備等着工届処理状況

(令和6年度)

区 分		着工届出件数	設置届出件数	完了検査件数
消防用設備等の種類				
消 火 設 備	消 火 器		46	28
	屋 内 消 火 栓 設 備	14	18	14
	スプリンクラー設備	8	18	9
	パッケージ型消火設備	6	7	6
	水噴霧消火設備			
	泡 消 火 設 備			
	ハロゲン化物消火設備		1	
	二酸化炭素消火設備等			
	粉 末 消 火 設 備	1	4	1
	屋 外 消 火 栓 設 備	3	3	3
	動 力 消 防 ポ ン プ			
警 報 設 備	自 動 火 災 報 知 設 備	49	175	57
	ガス漏れ火災警報設備			
	漏 電 火 災 警 報 器		1	1
	消防機関へ通報する火災報知設備 (非 常 通 報 装 置 含)	24	25	23
	非 常 警 報 設 備		33	9
避 設 難 備	避 難 器 具	5	8	5
	誘 導 灯 等		141	26
消 防 用 水				
消 必 火 要 活 な 動 設 に 備	排 煙 設 備		1	
	連 結 散 水 設 備			
	連 結 送 水 管			
	非 常 コ ン セ ン ト 設 備			
	無 線 通 信 補 助 設 備			
計		110	481	182

6 各種届出事務処理状況

(令和6年度)

届 出 種 別		受 理 件 数	
		設置等の届出	廃止等の届出
消 防 法 関 係	圧縮アセチレンガス貯蔵取扱届		
	液化石油ガス貯蔵取扱届	36	13
	毒物貯蔵取扱届		
	劇物貯蔵取扱届		1
火 災 予 防 条 例 関 係	防火対象物使用開始届	114	
	少量危険物貯蔵取扱届	23	5
	指定可燃物貯蔵取扱届	10	5
	水素ガスを充てんする気球の掲揚届		
	炉、かまど、ボイラー、乾燥設備等設置届	40	10
	変電、発電、蓄電池設備設置届	56	16
	ネオン管灯設置届		
	洞道等の届出		
計		279	50



1 火災統計

(令和6年)

区分 月別	火災種別					焼損棟数			罹災世帯			罹災 人員	死 者 数	負 傷 者 数	焼損面積			火災損害額 (千円)									
	建 物	林 野	車 道	両 鉄 道	そ の 他	全 計	半 分	部 分	ぼ や	全 計	半 計				小 計	建 物 面 積 (㎡)	表 面 積 (㎡)	林 野 (a)	建 物			林 野	車 両	そ の 他	合 計		
																			建 物	収 容	小 計						
																										建 物	収 容
1	3				3		1	2	3		3	3	7		1		12			1	58	59				59	
2	2		1		2	5	5	1	6	1		1	1				520	7		17,916	1,333	19,249			3,260	87	22,596
3	1				1	2	3	1	4	1		1	1	1			217	4		5,972	1,967	7,939			21	7,960	
4	1		1		1	3			1	1											50	50			70	120	
5	1		1		2	4			1	1		1	1		1					1	2	3	1	34		38	
6	1		1		1	3			1	1											3	3			2,060	19	2,082
7	1				2	3		1	1						1			5		146		146			27	173	
8	4				3	7	1	1	2	4		1	1	3				63		327	737	1,064			37	1,101	
9			1		1																				120	120	
10	1		3		4			1	1			1	3										2	11,443		11,445	
11	2				2	4	2		1	3	1		5		3			118		5,490	191	5,681				5,681	
12	1		1		2			1	1			1	2							80	12	92			1,991	2,083	
合計	18		9		14	41	11	5	10	26	3	7	10	23	1	6	918	28		29,933	4,353	34,286	3	18,978	191	53,458	

2 市町村別火災件数

(令和6年)

市町村 区 分		渋川市					吉岡町	榛東村	計		
		渋川地区	伊香保地区	小野上地区	子持地区	赤城地区				北橘地区	
火災 種別	建物	6	2		2	3	2	2	1	18	
	林野										
	車両	自動車	2	1		2	1	1	1	1	9
		鉄道									
	その他	7	1			2		1	3	14	
	計	15	4		4	6	3	4	5	41	
人口1万人あたりの出火件数		2.0	0.5		0.5	0.8	0.4	1.8	3.4	3.7	
焼 損 棟 数	全焼		1		3	2		5		11	
	半焼										
	部分焼	1			2		1		1	5	
	ぼや	5	1			2	1	1		10	
	計	6	2		5	4	2	6	1	26	
罹災世帯		3	1		1	1	2	2		10	
罹災人員		8	3		1	5	3	3		23	
死者					1					1	
負傷者		2			1	2	1			6	
焼 損 面 積	建物	床面積(m ²)		43		237	118		429	91	918
		表面積(m ²)	5			4		12		7	28
	林野面積(a)										
損 害 額 (千円)	建物	247	982		7,957	5,701	58	17,919	1,422	34,286	
	林野				1		2			3	
	車両	10,127	120		3,149	60	192	5,260	70	18,978	
	その他	37			21			106	27	191	
	計	10,411	1,102		11,128	5,761	252	23,285	1,519	53,458	

3 対前年比較

(令和6年)

区 分		年 別	令和6年	令和5年	増 減	増 減 率
			A	B	A - B = C	C/B × 100
火 災 件 数	建 物 火 災		18	16	2	12.5
	林 野 火 災			4	▲ 4	▲ 100.0
	車 両 火 災		9	4	5	125.0
	そ の 他 の 火 災		14	22	▲ 8	▲ 36.4
	計		41	46	▲ 5	▲ 10.9
人口1万人当りの出火件数			3.74	4.16	▲ 0.42	▲ 10.1
火災発生間隔(日)			8.9	7.9	1.0	12.2
焼 損 棟 数	全 焼		11	3	8	266.7
	半 焼			2	▲ 2	▲ 100.0
	部 分 焼		5	7	▲ 2	▲ 28.6
	ぼ や		10	9	1	11.1
	計		26	21	5	23.8
罹 災 世 帯			10	10		
罹 災 人 員			23	16	7	43.8
死 傷 者	死 者		1	2	▲ 1	100.0
	負 傷 者		6	2	4	200.0
焼 損 面 積	建 物	床 面 積 (㎡)	918	351	567	161.5
		表 面 積 (㎡)	28	12	16	133.3
	林 野 面 積 (a)				24	▲ 24
建物火災1件当たりの焼損面積(㎡)			52.6	22.7	29.9	131.6
1日平均焼損面積(㎡)(林野を除く)			2.5	1.0	1.6	161.5
損 害 額 (千円)	建 物		34,286	24,614	9,672	39.3
	林 野		3	1,707	▲ 1,704	▲ 99.8
	車 両		18,978	1,023	17,955	1,755.1
	そ の 他		191	1,666	▲ 1,475	▲ 88.5
	計		53,458	29,010	24,448	84.3
火災1件当たりの損害額(千円)			1,304	631	673.2	106.7
1日平均損害額(千円)			146	79	67.0	84.3

4 原因別火災件数

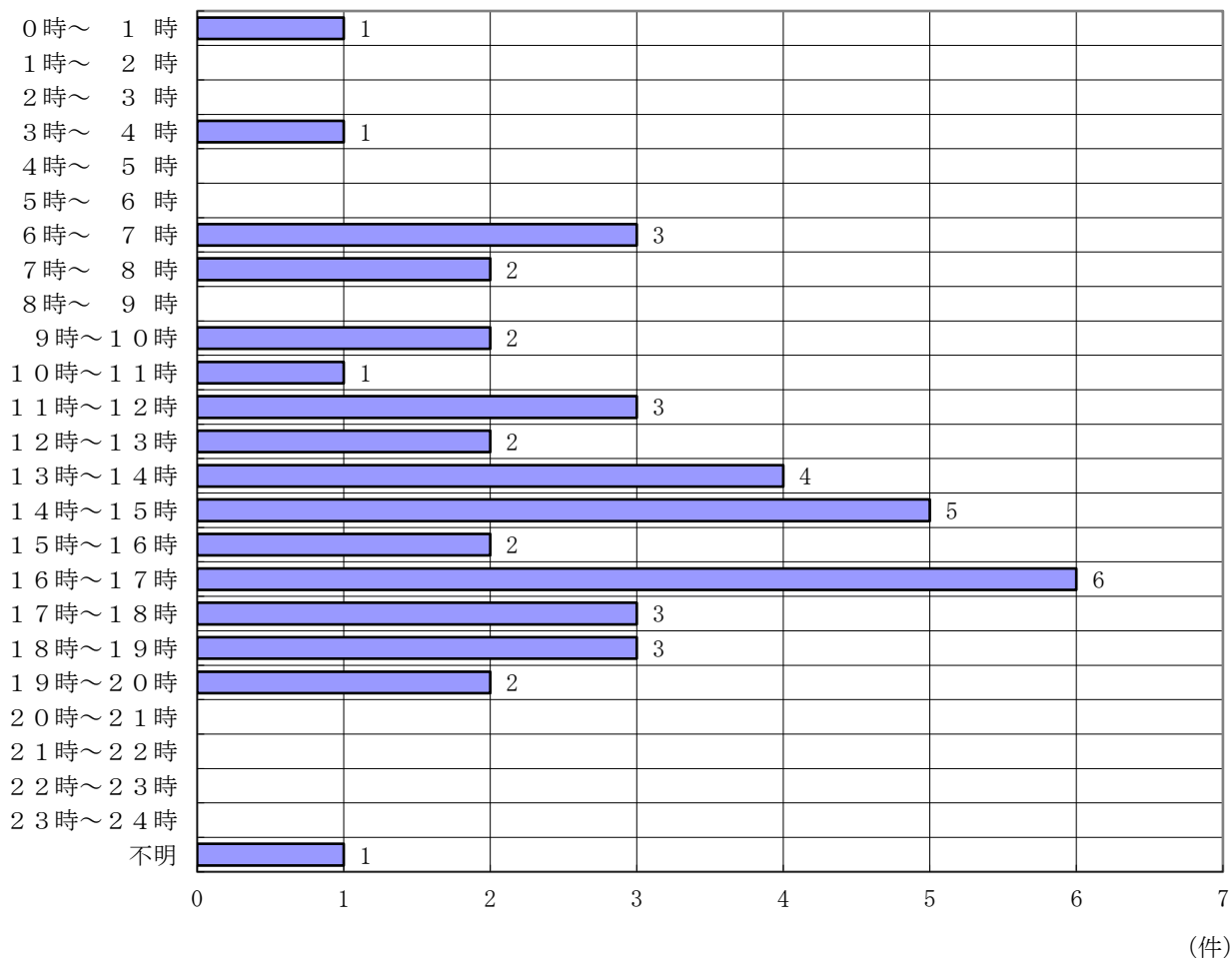
(令和6年)

市町村 原因	澁川市						吉岡町	榛東村	計
	澁川地区	伊香保地区	小野上地区	子持地区	赤城地区	北橋地区			
たばこ	1								1
こんろ	2								2
かまど									
風呂かまど						1			1
炉									
焼却炉									
ストーブ								1	1
こたつ									
ボイラー									
煙突・煙道									
排気管		1		1	1			1	4
電気機器	2								2
電気装置	1								1
電灯・電話等の配線	1				2				3
内燃機関									
配線器具		1					1		2
火あそび									
マッチ・ライター									
たき火							1		1
溶接機・切断機									
灯火						1			1
衝突の火花									
取灰								1	1
火入れ									
放火									
放火の疑い	2								2
その他	6	2		2	3		2	1	16
不明				1		1		1	3
計	15	4		4	6	3	4	5	41

5 時間帯別火災発生件数

(令和6年)

火災発生件数 41件

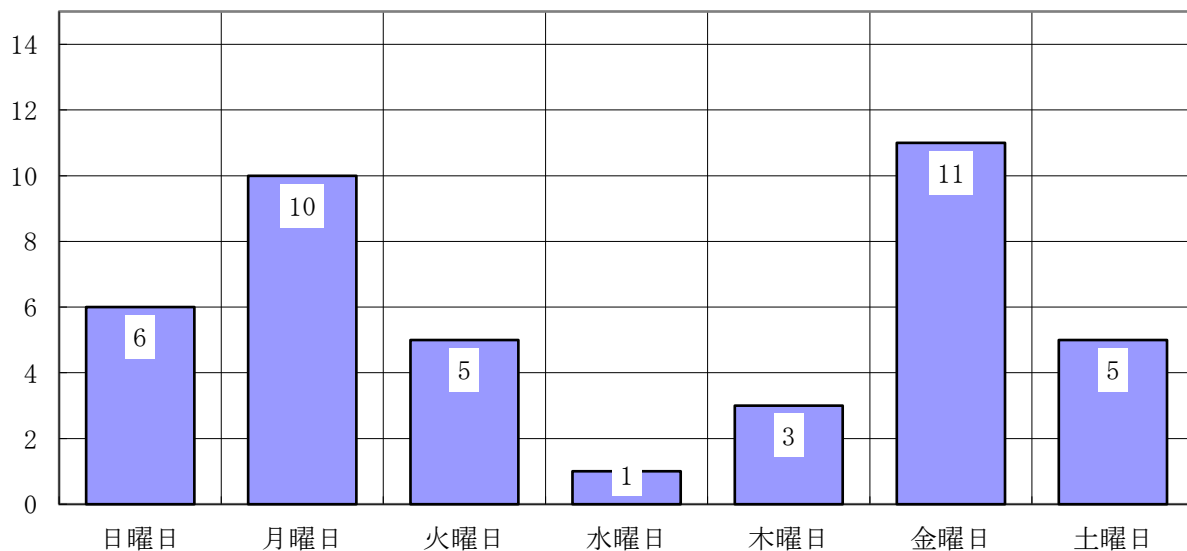


6 曜日別火災発生件数

(令和6年)

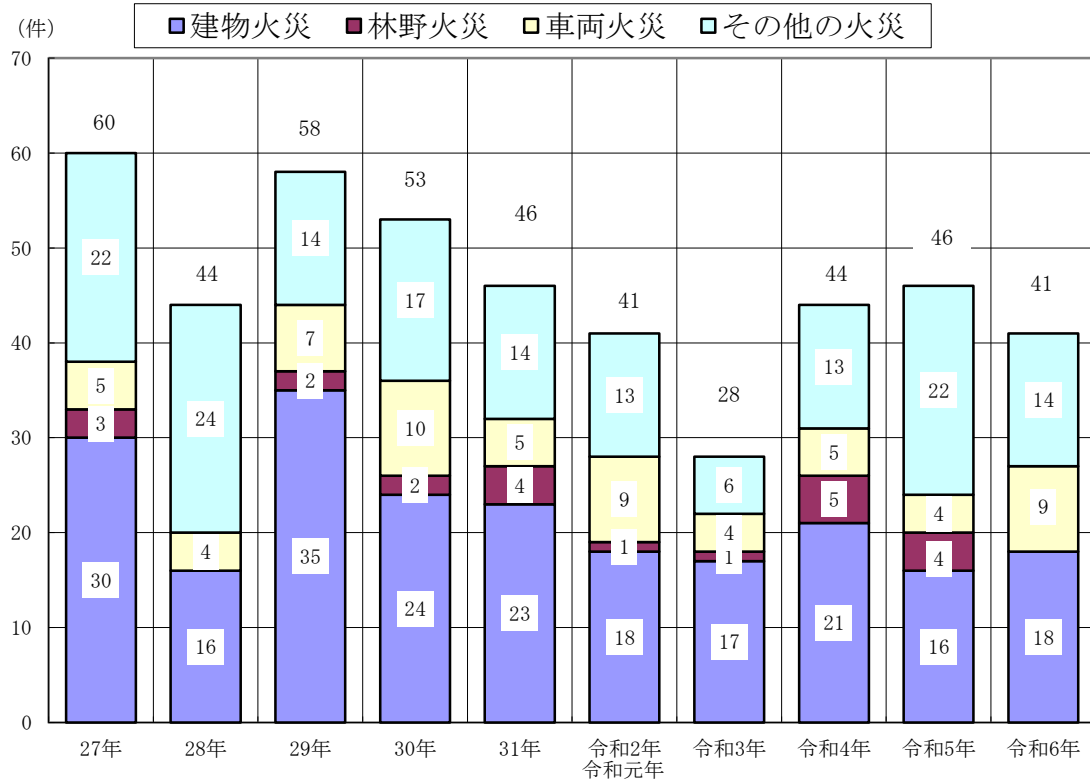
(件)

火災発生件数 41件



7 火災発生件数の推移

(過去10年間)



8 出火原因別火災発生状況

(過去10年間)

順位	出火件数	1位	2位	3位	4位	5位
平成27年	60	放火・放火の疑い 6件	たばこ 5件	たき火 5件	マッチ・ライター 5件	ストーブなど 2件
平成28年	44	放火・放火の疑い 6件	たばこ 4件	こんろ 2件	電灯・電気配線 2件	火入れ 2件
平成29年	58	たばこ 4件	こんろ 3件	電灯・電気配線 3件	ストーブ 2件	マッチ・ライター 2件
平成30年	53	放火・放火の疑い 9件	電気機器 3件	たき火 2件	マッチ・ライター 2件	排気管 2件
平成31年 令和元年	46	焼却炉 6件	火入れ 5件	放火 3件	たき火 3件	配線器具/火あそび 2件
令和2年	41	火入れ 5件	たき火 3件	放火 2件	こんろ・焼却炉 1件	電気装置・配線器具 1件
令和3年	28	ストーブ 2件	配線器具・電話等の配線・こんろ・焼却炉・取灰・たき火・火入れ・灯火・溶接機及び切断機・排気管 各1件			
令和4年	44	たき火 6件	こんろ 3件	放火・放火の疑い 3件	たばこ・焼却炉・排気管・電灯、電話等の配線 各2件	
令和5年	46	たばこ 6件	火入れ 3件	ストーブ・排気管・電気機器・電灯、電話等の配線・配線器具・たき火・取灰 各2件		
令和6年	41	排気管 4件	電灯・電気配線 3件	こんろ・電気機器・配線器具・放火の疑い 各2件		



1 救急統計

(令和6年)

種 別	月	1	2	3	4	5	6	7	8	9	10	11	12	計
		火 災	出動件数	1	3	1	1	4	5	2	5	2	4	5
	搬送人員	1										3		4
自 然 災 害	出動件数													
	搬送人員													
水 難	出動件数				1					1				2
	搬送人員													
交 通	出動件数	28	22	16	36	25	24	41	28	34	25	32	37	348
	搬送人員	28	17	12	36	19	21	33	25	25	26	21	33	296
労 働 災 害	出動件数	5	4	9	3	3	4	4	2	7	8	4	8	61
	搬送人員	6	4	9	3	3	4	4	2	7	8	4	7	61
運 動 競 技	出動件数			3	4		3	4	1	2			2	19
	搬送人員			2	3		2	3	1	1			1	13
一 般 負 傷	出動件数	73	57	59	63	70	76	78	70	84	85	102	86	903
	搬送人員	67	52	48	52	56	62	66	56	75	79	88	79	780
加 害	出動件数	3				1		1			1	1	1	8
	搬送人員	2				1		1			1		1	6
自 損 行 為	出動件数	7	2	3	3	3	10	4	3	4	3	3	9	54
	搬送人員	5	2	1	2	3	9	2	2	1	2	3	5	37
急 病	出動件数	404	342	333	288	288	323	384	366	324	328	343	456	4,179
	搬送人員	339	290	291	246	243	290	332	303	276	295	291	389	3,585
そ の 他	出動件数	62	49	56	60	53	71	54	74	61	71	62	70	743
	搬送人員	58	43	48	51	42	66	45	67	56	61	55	64	656
計	出動件数	583	479	480	459	447	516	572	549	519	525	552	671	6,352
	搬送人員	506	408	411	393	367	454	486	456	441	472	465	579	5,438

2 出動延人員及び不搬送件数

(令和6年)

区 分	月 別	1	2	3	4	5	6	7	8	9	10	11	12	計
		出 動 延 人 員	1,755	1,461	1,451	1,398	1,349	1,558	1,720	1,647	1,564	1,594	1,718	2,076
傷 病 者 不 搬 送 件 数	80	74	70	70	82	63	88	96	81	54	90	98	946	

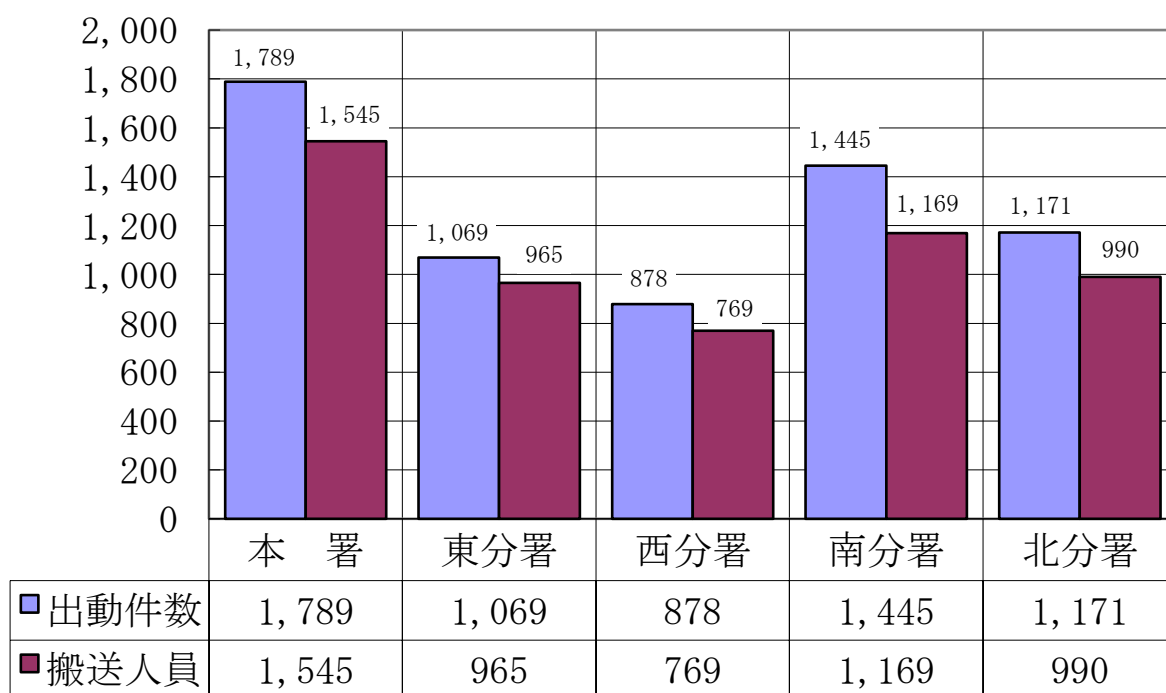
3 市町村別救急出動件数

(令和6年)

種別	市町村		渋川市		吉岡町		榛東村		圏域外		計	
	件数	人員	件数	人員	件数	人員	件数	人員	件数	人員	件数	人員
火災	28	4	4		2		1		35	4		
自然災害												
水難	1		1						2			
交通事故	247	220	65	47	30	23	6	6	348	296		
労働災害	44	44	7	7	10	10			61	61		
運動競技	16	10	1	1	2	2			19	13		
一般負傷	665	583	138	117	100	80			903	780		
加害	6	4	2	2					8	6		
自損行為	39	27	6	3	9	7			54	37		
急病	2,981	2,591	711	579	484	414	3	1	4,179	3,585		
その他	684	622	46	30	11	4	2		743	656		
計	4,711	4,105	981	786	648	540	12	7	6,352	5,438		
比率	74.2%	75.5%	15.4%	14.5%	10.2%	9.9%	0.19%	0.13%				
前年	4,684	4,112	906	730	609	507	12	9	6,211	5,358		

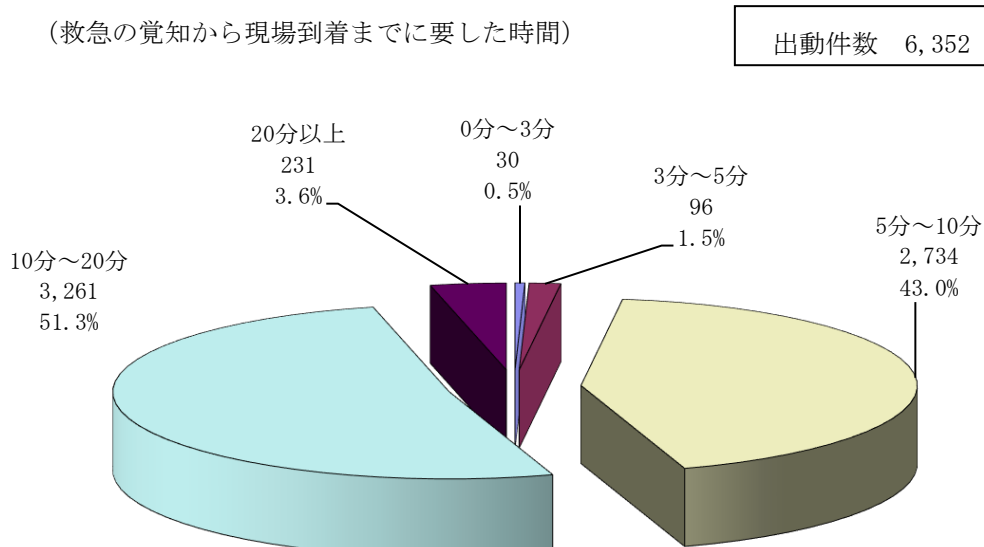
4 本署・分署別救急状況

(令和6年)



5 現場到着までの所要時間と件数

(令和6年)

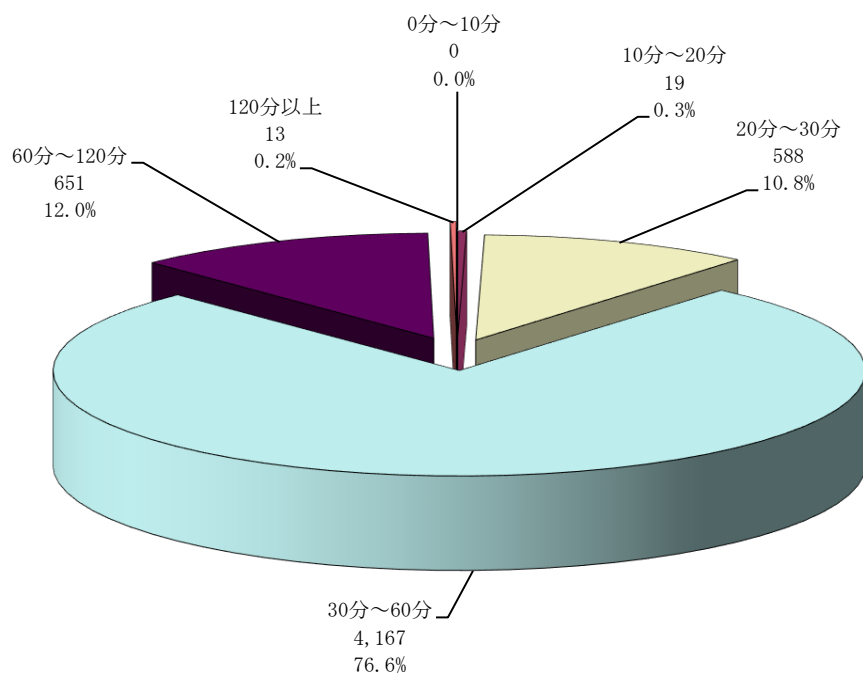


6 医療機関収容までの所要時間と搬送人員

(令和6年)

(救急の覚知から医療機関に収容されるまでに要した時間)

搬送人員 5,438人



7 現場到着平均所要時間及び収容平均所要時間

(過去5年間・単位：分)

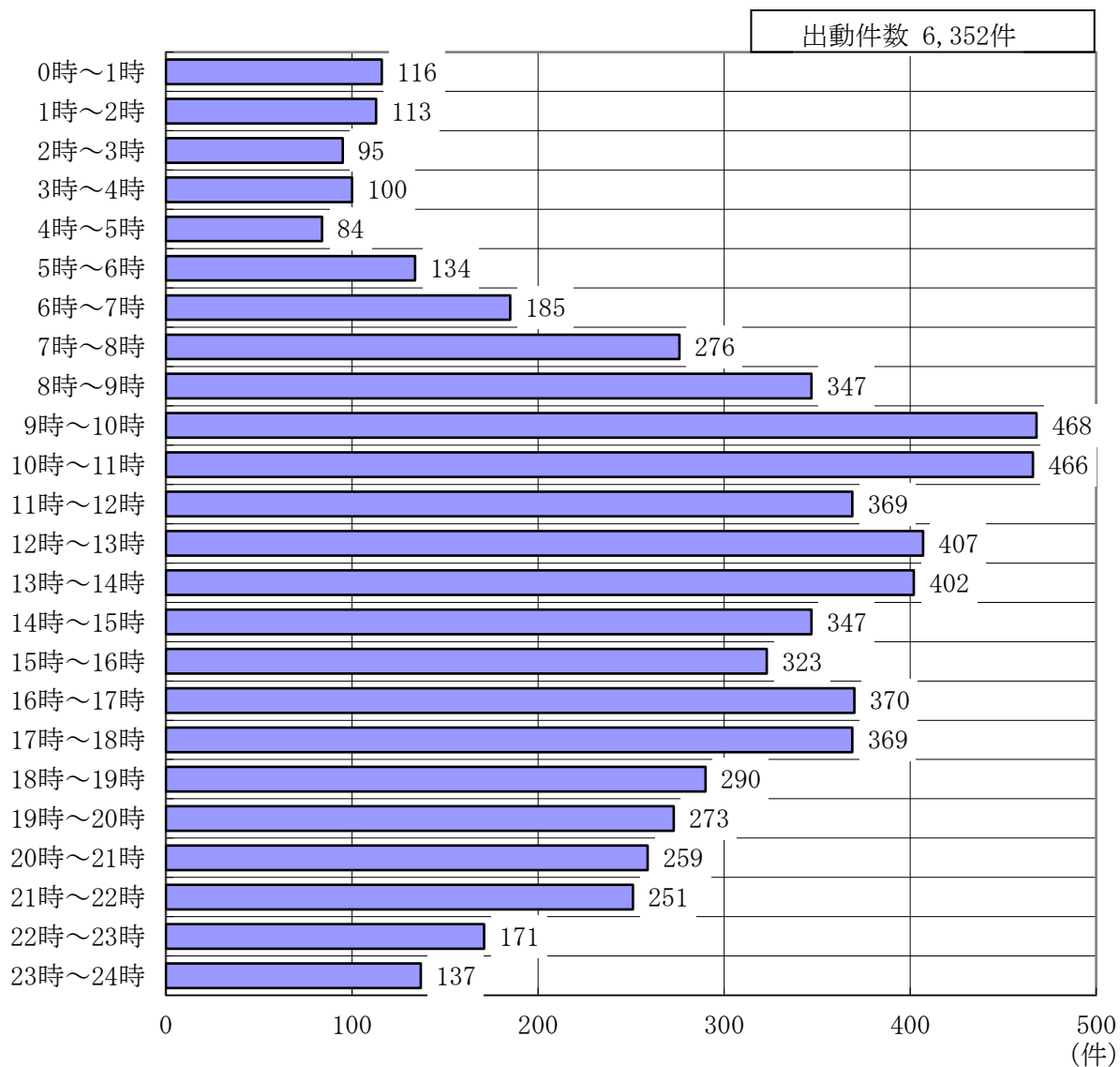
区	令和2年	令和3年	令和4年	令和5年	令和6年
現場到着までの平均所要時間	10.3	10.3	11.5	10.9	10.7
医療機関収容までの平均所要時間	42.9	43.5	45.8	44.7	44.1

※ 現場到着までの所要時間とは、覚知から現場到着までに要した時間

※ 医療機関収容までの所要時間とは、覚知から傷病者を医療機関等に収容するまでに要した時間

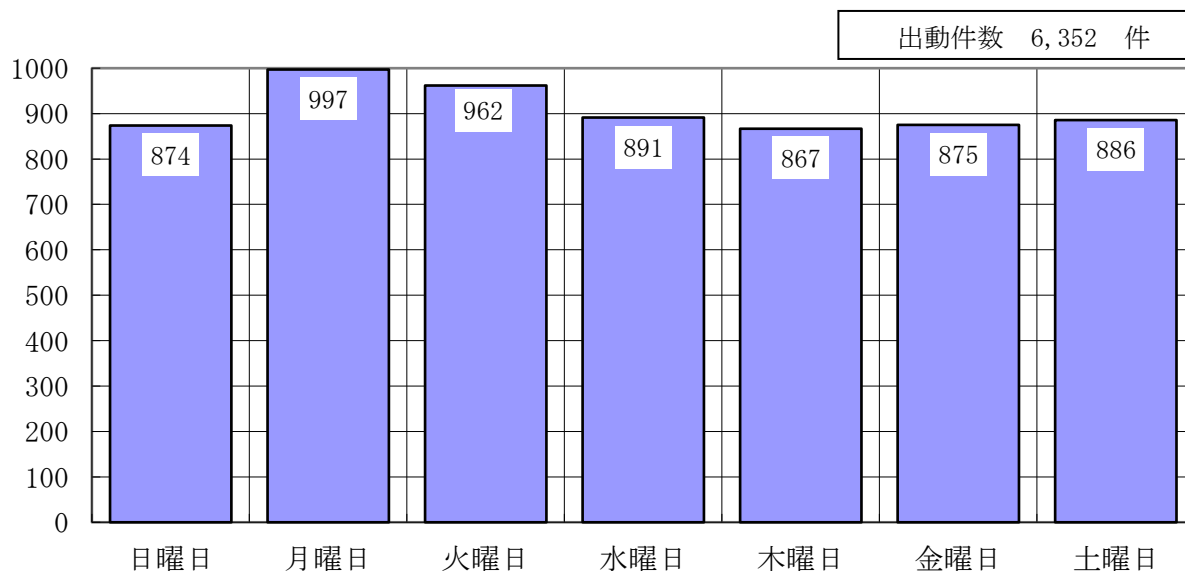
8 時間帯別救急出動件数

(令和6年)



9 曜日別救急出動件数

(令和6年)



10 応急処置の状況

(令和6年)

区 分		応急処置実施人員 5,438 人				
		事故種別毎の応急処置数				
		交通	一般負傷	急病	その他	計
応	止血	13	70	15	19	117
	固定	132	160	30	55	377
	人工呼吸	1	1	8		10
	心臓マッサージ			2		2
	うち(自動)			2		2
	心肺蘇生	4	10	123	5	142
	うち(自動)		9	96	4	109
	酸素吸入	19	39	752	201	1,011
	気道確保	6	13	143	9	171
	経鼻エアウェイを使用しての気道確保	1	3	9	2	15
喉頭鏡・マギール鉗子等による異物除去	1	7	7		15	
ラリングアルマスク等を使用しての気道確保		2	3		5	
気管挿管処置を実施して気道確保		2	3	1	6	
急	保温	10	44	243	60	357
	被覆	38	108	12	22	180
	在宅療法継続		3	23	2	28
	ショックパンツを使用した血圧保持の処置					
	除細動			9		9
	静脈路確保	3	10	100	5	118
	心肺停止前	2	6	27	2	37
	心肺停止後	1	4	64	3	72
	薬剤投与	1	4	70	2	77
	アドレナリン投与	1	4	60	2	67
ブドウ糖投与			10		10	
エピベン投与						
処	血糖測定		1	106	2	109
	その他	279	762	3,447	735	5,223
	血圧測定	283	731	3,340	722	5,076
	聴診器を使用しての心音・呼吸音等の聴取	95	88	905	99	1,187
	血中酸素飽和度測定	291	762	3,441	764	5,258
	心電図の測定	60	193	2,433	388	3,074
	計	1,235	2,999	15,202	3,090	22,526

11 関越自動車道への出動状況

(過去3年間)

年	事故別種別	交通	一般負傷	急病	その他	計
		出動件数	8		8	3
令和4年	搬送人員	6		7		13
	不搬送	3		1	3	7
令和5年	出動件数	11	1	6	6	24
	搬送人員	11	1	4	2	18
令和6年	不搬送	2		3	4	9
	出動件数	15		6	4	25
令和6年	搬送人員	14		3		17
	不搬送	6		3	4	13

1 2 事故種別年齢別搬送人員

(令和6年)

事故種別 年齢区分	交 通	一般負傷	急 病	そ の 他	計	
					人 員 (人)	割 合 (%)
新 生 児	0	0	3	1	4	0.1
乳 幼 児	4	39	146	36	225	4.1
少 年	30	41	85	29	185	3.4
成 人	171	117	863	235	1,386	25.5
高 齢 者	91	583	2,488	476	3,638	66.9
計	296	780	3,585	777	5,438	

(注) 「新生児」は生後29日未満
「乳幼児」は生後29日以上7歳未満
「少年」は7歳以上18歳未満
「成人」は18歳以上65歳未満
「高齢者」は65歳以上

1 3 人口1万人当たりの出動件数

(令和6年)

	救急出動件数 (件) (A)	人 口 (人) (B)	人口1万人当たりの 出動件数 (A/B×10,000)
渋 川 市	4,711	71,762	656.5
吉 岡 町	981	22,620	433.7
榛 東 村	648	14,464	448.0
圏 域 内	6,340	108,846	582.5

(注) その他の市町村(管外市町村等)への出動は除く
人口にあつては、令和7年3月末日現在を使用

1 4 事故別救急状況

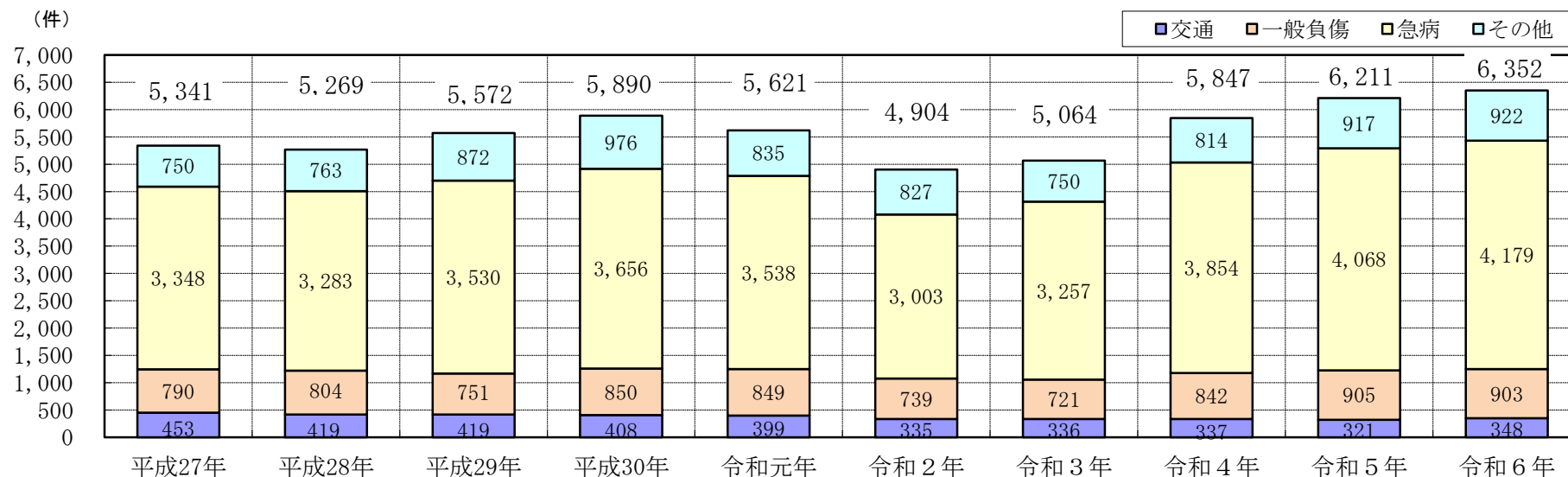
区 分	種 別	令和 6 年		令和 5 年		対前年 増減数 (件)	対前年 増減率 (%)
			構成比(%)		構成比(%)		
交 通	出動件数	348	5.64	321	5.17	27	8
	搬送人員	296	5.57	321	5.99	▲ 25	▲ 8
一般負傷	出動件数	903	14.63	905	14.57	▲ 2	▲ 0
	搬送人員	780	14.67	764	14.26	16	2
急 病	出動件数	4,179	67.70	4,068	65.50	111	3
	搬送人員	3,585	67.43	3,496	65.25	89	3
そ の 他	出動件数	743	12.04	917	14.76	▲ 174	▲ 19
	搬送人員	656	12.34	777	14.50	▲ 121	▲ 16
計	出動件数	6,173	100.00	6,211	100.00	▲ 38	▲ 1
	搬送人員	5,317	100.00	5,358	100.00	▲ 41	▲ 1

1 5 傷病程度別搬送人員の状況

区 分	令和 6 年		令和 5 年		対前年 増減数 (件)	対前年 増減率 (%)
		構成比(%)		構成比(%)		
死 亡	35	0.64	43	0.80	▲ 8	▲ 19
重 症	685	12.60	681	12.71	4	1
中 等 症	2,877	52.91	2,770	51.70	107	4
軽 症	1,841	33.85	1,864	34.79	▲ 23	▲ 1
計	5,438	100.00	5,358	100.00	80	1

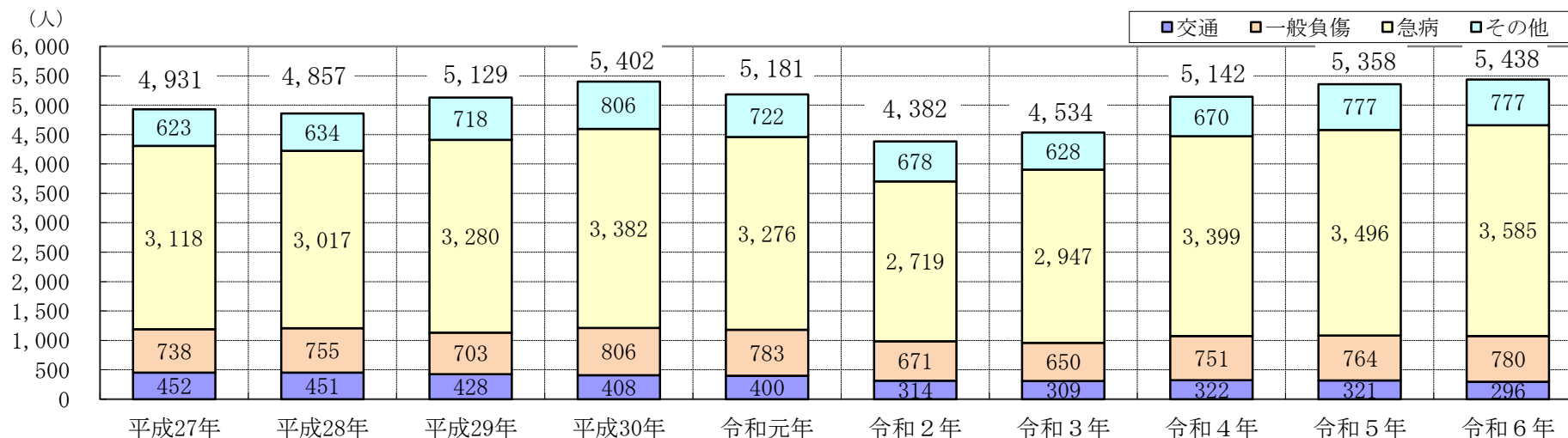
1 6 救急出動件数の推移

(過去10年間)



1 7 救急搬送人員の推移

(過去10年間)



18 救助業務

(1) 事故種別活動状況

(令和6年)

区分 種別	出動件数	活動件数	救助人員
火災			
交通事故	38	19	24
水難事故	2	2	2
風水害等自然災害			
機械による事故	1		
建物等による事故	16	15	15
ガス及び酸欠事故	4		
破裂事故			
その他の事故	31	15	17
計	92	51	58

(2) 救助活動の推移

(過去5年間)

区分 年	出動件数	活動件数	救助人員
令和2年	89	60	51
令和3年	95	81	79
令和4年	94	80	74
令和5年	55	34	42
令和6年	92	51	58



1 消防団分団数及び消防団員階級別人員

(令和7年4月1日現在)

市町村	区分	分団数	団長	副団長	方面隊長	副方面隊長	分団長	副分団長	部長	班長	団員	計	条例定数
渋川市		32 (ラッパ隊舎)	1	2	4	4	32 (ラッパ長含)	32 (副ラッパ長含)	30	101	360	566	662
吉岡町		5	1	2			5	5	10	10	30	63	128
榛東村		5 (外班1)	1	2			7 (ラッパ長含)	5 (副ラッパ長含)	12	20	70	117	145
計		42 (外班1)	3	6	4	4	44 (ラッパ長含)	42 (副ラッパ長含)	52	131	460	746	935

57

2 消防団員の年齢

(令和7年4月1日現在)

市町村	年齢	18歳～ 20歳	21歳～ 25歳	26歳～ 30歳	31歳～ 35歳	36歳～ 40歳	41歳～ 45歳	46歳～ 50歳	51歳～ 55歳	56歳以上	計	平均年齢
渋川市		5	30	48	72	109	132	97	53	20	566	40.5
吉岡町				8	10	16	16	9	2	2	63	39.6
榛東村			1	12	33	27	32	11	1		117	37.7
計		5	31	68	115	152	180	117	56	22	746	39.3

3 消防団員の勤続年数

(令和7年4月1日現在)

勤続年数 市町村	5年未満	5年以上 10年未満	10年以上 15年未満	15年以上 20年未満	20年以上 25年未満	25年以上 30年未満	30年以上	計
渋川市	81	114	116	132	77	41	5	566
吉岡町	11	11	14	14	3	8	2	63
榛東村	21	24	41	26	5			117
計	113	149	171	172	85	49	7	746

4 消防団車両等保有数

(令和7年4月1日現在)

区分 市町村	指令車	水そう付消防 ポンプ自動車	普通消防 ポンプ自動車	小型動力 ポンプ積載車	その他	計
渋川市	5		30			35
吉岡町	1	3	2			6
榛東村		2	3			5
計	6	5	35			46

5 消防団員職業構成

(令和7年4月1日現在)

区分 市町村	職業構成													
	農業	林業	漁業	建設業	製造業	電気 ガス 熱供給 水道業	運輸 通信業	卸売 小売り 業 飲食店	金融 保険業	不動産業	サービス業	公務員	その他	計
渋川市	28	5		62	110	26	14	58	15	4	88	114	42	566
吉岡町	6	1		9	10	2		3	2		6	17	7	63
榛東村	4			18	21	3	2	7	3		25	21	13	117
計	38	6		89	141	31	16	68	20	4	119	152	62	746

59

6 消防団機械器具置場等の状況

(令和7年4月1日現在)

区分	分団	所在地	受持区域	建物				
				構造	1階面積	2階面積	延面積	
渋川市消防団	本部	渋川市石原80番地 (市役所内)	渋川市全域		(㎡)	(㎡)	(㎡)	
	第1方面隊	1分団	渋川市渋川1787番地16	渋川(大崎、下郷、新町、下ノ町、南町、長塚町、中ノ町、辰巳町)	鉄骨造2階建	33.96	33.96	67.92
		2分団	渋川市渋川902番地32	渋川(東町、本町、寄居町、坂下町、並木町)	鉄骨造2階建	40.50	40.50	81.00

区分		分 団	所 在 地	受 持 区 域	建 物			
					構 造	1 階面積	2 階面積	延面積
澁川市消防団	第1方面隊	3 分 団	澁川市澁川113番地8	澁川(上ノ町、川原町、裏宿、元町、入沢、上郷、藤ノ木)	鉄骨造2階建	(㎡) 33.75	(㎡) 33.75	(㎡) 67.50
		4 分 団	澁川市金井2179番地	阿久津、南牧、金井(軽浜、大野を除く)	鉄骨造2階建	43.85	52.45	96.30
		5 分 団	澁川市川島1171番地1	川島	鉄骨造2階建	33.75	33.75	67.50
		6 分 団	澁川市行幸田946番地1	行幸田、中村	鉄骨造2階建	33.75	33.75	67.50
		7 分 団	澁川市八木原1045番地5	有馬、八木原	鉄骨造2階建	32.86	34.41	67.27
		8 分 団	澁川市半田1076番地1	半田	鉄骨造2階建	31.50	31.50	63.00
		9 分 団	澁川市祖母島818番地2	祖母島(上村を除く)	鉄骨造2階建	33.75	33.75	67.50
		10 分 団	澁川市祖母島1601番地44	祖母島(上村)、金井(大野)	鉄骨造2階建	33.75	33.75	67.50
		11 分 団	澁川市澁川3841番地2	澁川(御蔭、明保野)、石原(羽生平)、金井(軽浜)	鉄骨造2階建	40.71	50.15	90.86
		12 分 団	澁川市石原82番地3	石原(羽生平を除く)	鉄骨造2階建	33.75	33.75	48.10

区分	分 団	所 在 地	受 持 区 域	建 物					
				構 造	1 階面積	2 階面積	延面積		
澁川市消防団	第2方面隊	13 分 団	澁川市伊香保町伊香保560番地14	伊香保町伊香保(石段、ときわ、中央)	鉄骨造3階建	1階面積 53.43	2階面積 71.28	3階面積 70.84	延面積 195.55
		14 分 団	澁川市伊香保町伊香保525番地12	伊香保町伊香保(雷之塚、日の出、香東、大日向)	鉄骨造2階建	(㎡) 68.04	(㎡) 70.20	(㎡) 138.24	
		15 分 団	澁川市伊香保町伊香保300番地7	伊香保町伊香保(うわの、コスモス)、伊香保町湯中子	鉄骨造2階建	68.04	70.20	138.24	
		16 分 団	澁川市伊香保町水沢227番地1	伊香保町水沢	鉄筋コンクリート造2階建	54.81	54.81	109.62	
	第3方面隊	17 分 団	澁川市小野子1769番地4	小野子	鉄骨造2階建	37.70	37.70	75.40	
		18 分 団	澁川市村上884番地6	村上	鉄骨造2階建	45.60	45.60	91.20	
		21 分 団	澁川市横堀961番地1	横堀、北牧	鉄筋コンクリート平屋建	75.92		75.92	
		22 分 団	澁川市吹屋659番地37	吹屋、白井	〃	75.92		75.92	
		23 分 団	澁川市中郷1027番地1	中郷	〃	75.92		75.92	
		24 分 団	澁川市上白井1920番地21	上白井	〃	75.92		75.92	

区分	分 団	所 在 地	受 持 区 域	建 物			
				構 造	1 階面積 (㎡)	2 階面積 (㎡)	延面積 (㎡)
澁川市 消防団	25 分 団	澁川市赤城町溝呂木 739番地1	赤城町持柏木、溝呂木、上三原田、栄南赤城山(上野窪、中野窪、丸塚、宇張を除く)	鉄骨造2階建	56.70	56.70	113.40
	26 分 団	澁川市赤城町長井小川田 1301番地2	赤城町長井小川田、深山、北赤城山(南平、北平、今窪、丸塚を除く)	鉄骨造2階建	56.70	56.70	113.40
	27 分 団	澁川市赤城町滝沢68番地1	赤城町北上野、勝保沢、見立、滝沢、三原田、南赤城山(上野窪、中野窪、丸塚、宇張)	鉄骨造2階建	56.70	56.70	113.40
	28 分 団	澁川市赤城町津久田 2453番地3	赤城町津久田(津久田第一、津久田第二、津久田第四)、棚下、北赤城山(南平、北平、今窪、丸塚)	鉄骨造2階建	56.70	56.70	113.40
	29 分 団	澁川市赤城町敷島 596番地6	赤城町津久田(津久田第三)、敷島、樽宮田	鉄骨造2階建	56.70	56.70	113.40
	30 分 団	澁川市北橋町真壁 2339番地1	北橋町真壁、箱田、下箱田	鉄骨造2階建	51.41	58.63	110.04
	31 分 団	澁川市北橋町上南室 332番地1	北橋町上南室、下南室、上箱田、小室(上小室)、赤城山	鉄骨造2階建	54.90	54.90	109.80
	32 分 団	澁川市北橋町八崎 396番地5	北橋町八崎、分郷八崎、小室(下小室)	軽量鉄骨モルタル造2階建	47.03	48.95	95.98
	ラッパ隊	澁川市石原80番地 (市役所内)					
	女性消防隊	澁川市石原80番地 (市役所内)					

区分	分 団	所 在 地	受 持 区 域	建 物			
				構 造	1階面積 (㎡)	2階面積 (㎡)	延面積 (㎡)
吉岡町 消防団	本 部	吉岡町大字下野田560番地 (役場内)	吉岡町全域				
	1 分 団	吉岡町大字上野田342番地	上野田、小倉	鉄骨造一部ブロック造2階建	34.79	37.25	72.04
	2 分 団	吉岡町大字漆原303番地3	漆原	鉄筋コンクリート造2階建	49.77	56.70	106.47
	3 分 団	吉岡町大字大久保 1205番地1	大久保 (溝祭地区を除く)	鉄骨造一部ブロック造2階建	(㎡) 35.79	(㎡) 38.25	(㎡) 74.04
	4 分 団	吉岡町大字南下887番地	南下、北下、陣馬	鉄骨造2階建	49.77	56.70	106.47
	5 分 団	吉岡町大字下野田588番地4	下野田、大久保 (溝祭)	鉄骨造3階建	1階面積 45.8	2階面積 38.1	3階面積 29.9
榛東村 消防団	本 部	榛東村大字新井790番地1 (役場内)	榛東村全域				
	本 部 班	本部と併設	榛東村全域				
	1 分 団	榛東村大字山子田1260番地3	山子田	鉄骨造平屋建	99.90		99.90
	2 分 団	榛東村大字長岡1136番地1	長岡	鉄骨造2階建	40.95	40.95	81.90
	3 分 団	榛東村大字新井1737番地1	新井、上野原	鉄骨造平屋建	108.88		108.88
	4 分 団	榛東村大字広馬場 1726番地1	広馬場	鉄骨造平屋建	89.27		89.27



消防年報
令和7年版