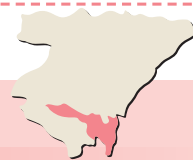


# Yoshioka

## 吉岡町

キラリ ✨ よしおか 一人と自然輝く 丘の手タウン 吉岡町一



群馬県のほぼ中央に位置し、榛名山南東麓と利根川にかけて広がる、温暖で風光明媚な町です。宿場町として栄えた頃の古い歴史を感じさせる町並みや伝統文化も残っています。一方で吉岡バイパスや上毛大橋の開通により、県央部とのアクセスが一層向上し、バイパス沿いには郊外型大型店も数多く出店しています。魅力的で住みよい町、吉岡です。



### よしおか温泉 「リバートピア吉岡」

地下1,300mから湧き出る「船尾の湯」は、神経痛や慢性皮膚病などに効果があります。露天風呂は、川面を渡るさわやかな風と目前に迫る雄大な赤城山の眺望が素晴らしく、心も体もリフレッシュできます。

TEL.0279-55-4126



### 道の駅よしおか温泉

温泉・物産館・クラブハウスの3つの建物から成り立つ道の駅です。ドライバーやサイクリングロード利用者の休憩はもちろん、緑地運動公園や足湯、温泉に親しむことのできるレジャーとしての機能も持ち合わせています。利根川のせせらぎと雄大な赤城を臨み、シンボルである風車とともに豊かな光景を創りだしています。

TEL.0279-54-1221



### 三津屋古墳

全国でも極めて数が少ない八角墳で、群馬県の指定史跡に登録されており、現在は、本来の姿に復元され、内部には、見学室が設けられています。

教育委員会 TEL.0279-54-9443



### 船尾像

町のシンボルである船尾滝入口にある船尾像は、昔からたくさんのお寺が立ち並び修行の聖域であったとされる歴史を今に伝えており、近くにある静思像とともに訪れる人々を優しく見守っています。

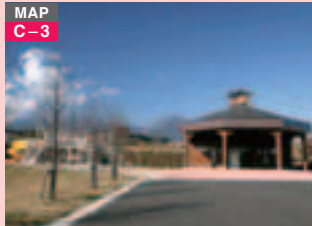
産業建設課 TEL.0279-54-3111



### 吉岡町文化センター

ケヤキ並木のアプローチ、芝生や植栽をほどこした緑あふれる庭園、ゆるやかな曲線を描く美しい外観の近代的な建物。多目的ホール、図書館、各種研修室などさまざまな機能を備えた町の文化の発信地です。

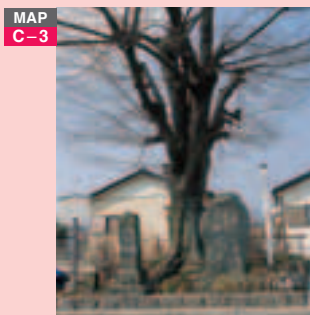
TEL.0279-54-1161



### 上野田ふれあい公園

町の西部に位置し、県道前橋・伊香保線沿いにある公園は、子どもからお年寄りまで幅広い年齢層の方がスポーツやレクリエーションの場として利用できる多目的な都市公園です。

産業建設課 TEL.0279-54-3111



### 三国街道一里塚

街道の一里ごとに設けられた里程の目印で、ここが旧三国街道であったことを示している。ここから眺める赤城山は、雄大で素晴らしい。

教育委員会 TEL.0279-54-9443



### 駒寄スマートI.C

町のほぼ中央部を走る関越自動車道の駒寄スマートI.Cは、全国的にも利用者数が多く、その数は年々増加している。(ETC専用)

産業建設課 TEL.0279-54-3111

## Natural Taste



### 小倉ぶどう郷

町の特産品である小倉ぶどうは、甘くて美味しいと定評があり、テラウェアをはじめ巨峰や伊豆錦、マリオ、リザマート、藤稔など多くの種類が栽培され、シーズン中には、観光客や多くの家族連れでにぎわいます。

産業建設課 TEL.0279-54-3111



### 船尾まんじゅう

船尾まんじゅうは、地産地消、安心・安全をモットーに銀杏加工グループが地元日帰り温泉「リバートピア吉岡」の敷地内で製造販売しており、小倉あん、みそあん(ナス入り)、チンゲンあんの3種類があります。

TEL.0279-55-0814

# 渋川市 \* 吉岡町 \* 榛東村

## 渋川広域ガイド

### Shibukawa Local Area Guide



# 群馬県

渋川地区広域市町村圏振興整備組合

# Shibukawa

やすらぎとふれあいに満ちた  
“ほっと”なまち



平成18年2月に、6市町村が合併し誕生した渋川市。日本のほぼ中央部に位置し、数々の温泉や自然、歴史、観光施設等々、一年中どこに行っても、見どころいっぱいです。



### 伊香保温泉浴場「石段の湯」

情緒あふれる伊香保の象徴「石段」を名に持つ公衆浴場。源泉を直接引いた湯は、伊香保独特の茶褐色。神経痛や腰痛に効能があり、子宝の湯として有名です。1階が浴場、2階が休憩室になっています。

TEL.0279-72-4526



### 白井温泉「こもちの湯」

城下町として栄えた白井宿から歩いて5分の所にある日帰り温泉施設。源泉かけ流しの内湯と、新設された露天風呂の2つが楽しめます。隣接するふれあい館（こもち庵）では手打ちそばも味わえます。

TEL.0279-24-5526



### 小野上温泉センター

豊富な湯量を誇る天然温泉で、神経痛や運動機能障害、慢性婦人病などに効能があり、肌をなめらかにしてくれる「美人の湯」としても有名。広々とした大浴場や露天風呂、外の景色を眺めながらの銘石風呂も人気です。

TEL.0279-59-2611



### SUNおのがみ

ゆったりとした造りで、のびのびとくつろげる宿泊施設です。やわらかな泉質のナトリウム塩化物温泉で、パノラマ大浴場や露天風呂、打たせ湯、寝湯などのお風呂が楽しめます。

TEL.0279-20-8111



### たちばなの郷「城山」

戦国時代の箱田城跡、利根川のほとりの小高い丘の上に建つ天守閣を持つ宿泊施設です。温泉は隣接する北橋温泉ばんどうの湯から引き、関東平野を一望できる浴室で、心も体もリフレッシュ。

TEL.0279-52-2405



### スカイテルメ渋川

渋川温泉きらめきの湯を利用した、日帰り温泉施設です。空に浮かぶ宇宙船の形をしたユニークな建物の2階がお風呂で、赤城山や榛名山を望みながら、ゆっくりくつろげます。

TEL.0279-20-1126



### ユートピア赤城

温水プールや露天風呂などを備えた日帰り温泉施設です。泉質は、単純温泉（弱アルカリ性低張性高温泉）で、疲労回復と肌に良い湯として人気を集めています。

TEL.0279-56-4126



### 赤城の湯「ふれあいの家」

広い露天風呂があり、良質で豊富な湯量の敷島温泉のお湯を気軽に楽しむことができます。温かい湯気につつまれて、ゆったりとしたひとときをお過ごしください。

TEL.0279-56-2125



### 北橋温泉「ばんどうの湯」

露天風呂から見下ろす利根川の雄大な流れと、関東平野、秩父連山が一望でき、夜はロマンチックな夜景も楽しめます。館内はバリアフリーとなっており、お年寄りや障害者の方でも、ご利用しやすい施設となっています。

TEL.0279-60-1126



### 伊香保露天風呂

伊香保の湯元地区（源泉）にあり、四季折々に素晴らしい自然を感じられる露天風呂。昔から「子宝の湯」として親しまれています。澄んだ空を眺めながら、ゆったりと温泉を味わってみては！

TEL.0279-72-2488



### 道の駅「おのこ」

特産物コーナーでは、新鮮な野菜や果物を安価で販売。地元の素材を使った加工品のアップルパイやジュースなども好評です。食堂では、手打ちそばなどの郷土料理が味わえます。

TEL.0279-59-2839



### 道の駅「こもち」 白井宿ふるさと物産館

国道17号鯉沢バイパス沿いにある道の駅。物産館では、名産のこんにやく製品をはじめとする、さまざまな物産を販売。食堂では、みそおでんなどの郷土料理が味わえます。

TEL.0279-60-6600



### 小野池あじさい公園

20種8,000株のアジサイが植えられている公園で、シーズンには色とりどりの花が咲き、大勢の人でにぎわいます。園内にはアジサイにちなんだ句碑や歌碑もあり、文学散歩も楽しめます。

都市計画課 TEL.0279-22-2111



### 伊香保 ロープウェイ

伊香保温泉街（不如帰駅）と物間山山頂を結ぶロープウェイ。所要時間4分、標高差180m、距離450mで、山頂駅から望むパノラマは絶品です。

不如帰駅 TEL.0279-72-2418



### アルテナード

渋川松井田線沿いに美術館やアミューズメント施設が多いことから、『芸術の散歩道』の意味でアルテナードと呼んでいます。この通りには8つの施設が点在し、スタンプラリーの開催やお得な共通チケットもあります。

渋川市観光協会 TEL.0279-22-2111



### メープルヴィレッジこもち

静かな森の中のキャンプ場。キッチン、シャワー、トイレはもちろん、冷蔵庫や食器、寝具まで完備しているので、食材持参のみで宿泊できます。屋外のバーベキュー棟も人気です。

TEL.0279-53-2344

## Natural Taste



### 観光農園

1月のイチゴ園にはじまり、サクランボ、ブルーベリー、プラム、リンゴと、ほぼ1年を通して、農園でのフルーツ狩りが楽しめます。

観光課 TEL.0279-22-2111



### こんにやく

日本一の収穫量を誇り、子持地区、赤城地区において栽培が盛んです。こんにやくは、ヘルシーで美容や健康によいことから、こんにやく料理コンテストも開催されるなど、注目を集めています。

農林課 TEL.0279-22-2111

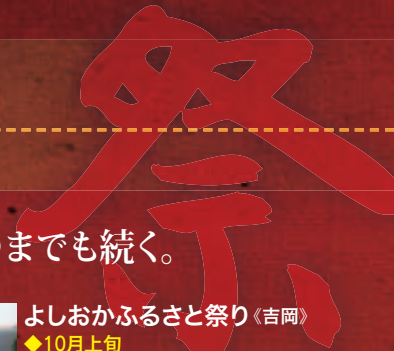


### 創作こけし

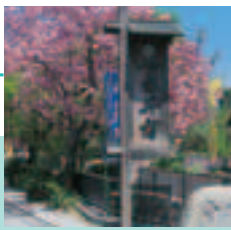
「創作こけしの里」とも呼ばれる渋川市では、多くのこけし作家が暮らし、表情豊かなこけしを制作しています。毎年、秋には「全国創作こけし美術展」も開かれ、全国的にも渋川が創作こけしの中心地となっています。

渋川地区物産振興協会 TEL.0279-22-2111

# Festivals



脈々と続く歴史と伝統の祭りに酔いしれて、歓喜の声と人並みがいつまでも続く。



MAP  
C-2

## 白井宿

中央を白井堰が流れ、8つの井戸など、宿場町の面影を残す街並み。春には約100本の八重桜が咲き誇り、「武者行列」や句会、野点など、さまざまなイベントが催されます。

子持総合支所・経済建設課  
TEL.0279-24-1211



MAP  
D-2

## 宮田石造 不動明王立像

不動寺境内の絶壁の洞窟に安置されている国指定重要文化財。1月28日、年に一度ご開帳されます。優美で重厚な鎌倉期の造像は「宮田の不動様」と呼ばれ、親しまれています。

文化財保護課 TEL.0279-52-2102

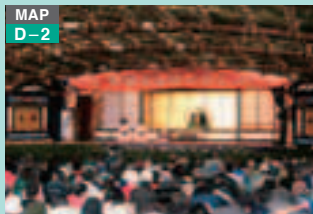


MAP  
D-3

## 愛宕山ふるさと公園

太陽をイメージしたモニュメントが目印。豊かな自然を背景に、水車小屋を配した日本庭園、こども広場、弓道場、テニスコートなどの施設がそろうています。隣接する真壁調整池は水鳥の楽園で、園内には観察用の双眼鏡もあります。

北橋総合支所・経済建設課  
TEL.0279-52-4841



MAP  
D-2

## 上三原田歌舞伎舞台

江戸時代に建設された上三原田歌舞伎舞台は、日本でも有数の本格的機構を備えています。その芸術性と民俗的な意義は高く評価されています。

文化財保護課 TEL.0279-52-2102



MAP  
D-1

## 棚下 不動の滝

鉦沢の水が37mの落差を一気に流れ落ちます。滝裏に10mほどの岩窟があり、裏側からも眺められる珍しい滝です。日本の名滝百選にも選ばれています。

赤城総合支所・経済建設課  
TEL.0279-56-2211



MAP  
C-3

## へそ石・へそ地蔵

古くから日本の中心といわれるへそ石。その隣に建つお地蔵様には立派なおへそがあり、そのへそをなでながら祈願すると、安産、家内安全などの御利益があるといわれています。

観光課 TEL.0279-22-2111



## 水沢うどん

稲庭、讃岐と並んで日本三大うどんの一つに数えられる水沢うどん。歴史ある水澤寺の参拝客に振る舞われたのが起源とされ、参道の両脇に十数件が並びます。白く、コシの強い麺が特徴です。

伊香保温泉観光協会 TEL.0279-72-3151



## 渋川へそ祭り《渋川》

◆7月第4金・土曜日

「日本のまんなか・へそのまち」にちなんで開かれるお祭り。お腹に大きな顔を描き、音頭に合わせて踊るへそ踊りパレードの他、「へそ」にちなんだイベントが盛りだくさん。



## 伊香保まつり《渋川》

◆9月18・19・20日

徳富蘆花の命日(9月18日：蘆花祭)にはじまるイベント。「樽みこし」「本みこし」が急勾配の石段街を練り歩き、勇壮な祭りです。



## 白井宿八重ざくら祭り《渋川》

◆4月最終日曜日

八重桜が咲く春の一日に、白井城の城下町で今なお美しい街並みを残す白井宿を舞台に、武者行列や六斎市、彌酔の句会などが開催されます。

## たちばな古里まつり《渋川》

◆8月第1日曜日

愛宕山ふるさと公園で開催される夏祭り。古代行列や、真壁調整池での湖上大花火大会が催されます。水面に映える花火の美しさは格別です。



## 矢落観世音春祭り《ざる観音》

《吉岡》

◆1月14日

「ざる観音」と呼ばれ親しまれており、長松寺境内で植木やだるま、ざる、籠などの竹細工品市がたち、それらを買求める人々で毎年にごわっています。

## よしおかふるさと祭り《吉岡》

◆10月上旬

吉岡町役場北駐車場を会場にキャラクターショーや試食サービス、地元でとれた野菜などの販売、商工会によるおでんや綿菓子などの販売、子どもも楽しめるゲームなどが行われます。



## しんとう・村づくり祭《榛東》

◆10月頃

榛東村総合グラウンドにおいて、スポレク祭・産業祭の合同による運動会や即売コーナー・福祉チャリティーバザーなどの他、もち・いも煮などの無料配布、お楽しみ抽選会などもりだくさんの催しでにごわいます。

## しんとうふるさと公園

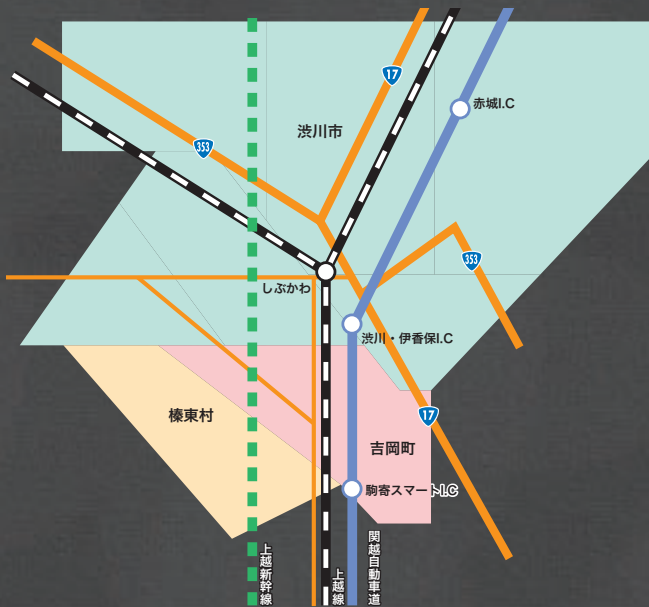
春祭り・夏祭り《榛東》

春祭り◆4月末～5月の連休

夏祭り◆8月お盆期間

ミニ鉄道(SL)の運行、商工会による金魚すくいやヨーヨーつり、焼きそばなどの販売、JAしんとう農畜産物直売所でとれた野菜の大直売。





## お問い合わせ

### 渋川市役所 観光課(渋川市観光協会)

〒377-8501 群馬県渋川市石原80  
TEL 0279-22-2111  
URL <http://www.city.shibukawa.gunma.jp/> (渋川市役所)  
URL <http://www2.wind.ne.jp/heso/index.html> (渋川市観光協会)

### 吉岡町役場 産業建設課

〒370-3692 群馬県北群馬郡吉岡町下野田560  
TEL 0279-54-3111  
URL <http://www.town.yoshioka.gunma.jp/>

### 榛東村役場 産業振興課

〒370-3593 群馬県北群馬郡榛東村新井790-1  
TEL 0279-54-2211  
URL <http://www.vill.shinto.gunma.jp/>

### 社伊香保温泉観光協会

〒377-0102 群馬県渋川市伊香保町伊香保541-4  
伊香保温泉ビジターセンター内  
TEL 0279-72-3151  
URL <http://www.ikaho-kankou.com/>

## 発行

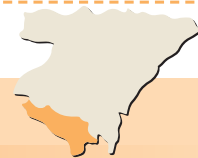
### 渋川地区広域市町村圏振興整備組合

〒377-0007 群馬県渋川市石原1434-1 TEL.0279-60-5200  
URL <http://www.sknet.or.jp/>

# Shinto 榛東村

## 緑豊かな自然と人情あふれるさと

榛東村は群馬県のほぼ中央で榛名山の東麓に位置しています。特徴としては県都前橋市に隣接し、緑豊かな自然環境に恵まれており、榛名山東麓の広がる北関東有数のぶどう園があります。



### しんとうふるさと公園

村の代表的な観光スポット。アスレチックやミニ鉄道などの施設があります。なかでも、すべり台付き歩道橋は、子どもたちに大人気。遊べて、楽しめるレジャー施設です。

産業振興課 TEL.0279-54-2211



### しんとうワイナリー

北関東随一を誇る榛東ぶどう郷で採れたぶどうで造られるブルーティワイン。自然の風味と、のどごしのさわやかさが評判です。年間を通して、工場見学やワインの試飲が楽しめます。

TEL.0279-54-1066



### 榛東村耳飾り館

茅野遺跡から発見された縄文の耳飾りは、時を越えて現代人をタイムスリップさせてくれます。館内には、国の重要文化財に指定された耳飾りをはじめ、世界各国の耳飾りを展示。耳飾りグッズをそろえたミュージアムショップもあります。

TEL.0279-54-1133



### 卯三郎こけし・創作こけし工芸館

こけし工場の見学と創作こけしの美しさを堪能したいなら「卯三郎こけし」。彫刻や焼絵を施した新しさが特長。絵付け体験教室でこけしの制作や、工芸館で制作こけしのすばらしさにふれてください。

TEL.0279-54-6766



### 株ハルナグラス

赤く溶けたガラスから職人がガラス器を作っており、手に汗をにぎる感動。その感動は直売店でいっそうふくらむ。やわらかな中間色で、花びん、グラス、お皿などがあります。実際にガラス作りに挑戦でき、初めてでも職人が指導してくれるので安心して体験できます。

TEL.0279-54-8877



### 創造の森

森林、林業に親しむとともに、その素晴らしさ、大切さを広く理解してもらおうと創られた約20haの森林空間です。森の中には遊歩道、キャンプ場、バーベキューハウスなどがあり、緑あふれる大地で心のリフレッシュと共に憩いの場所です。展望小屋から関東平野も一望できる眺めです。

産業振興課 TEL.0279-54-2211



### JAしんとう農畜産物直売所

しんとうふるさと公園の入口にあり、村内農家で生産された新鮮な農産物などを販売、手作り工芸品等の販売で消費者の皆様にご好評を得ています。

TEL.0279-54-1877



### 民宿 しおざわ

家庭的な雰囲気の評判の「民宿 しおざわ」は、養蚕農家を数寄屋風に改築し、1986年オープンしました。館内は、けやきの家具が豊富に並び、木の香りもすがすがしく季節の山菜料理や手打ちうどん・そばが美味です。野菜の収穫などの体験や自家製の雑穀を使い、手打ちうどん・そばの体験もできます。

TEL.0279-54-3040

## Natural Taste



### しんとうふるさと夢工房 「手作りハム・ソーセージ」

しんとう特産の豚肉を丸ごと使い、保存料、着色料を加えず、家族の健康を願う主婦により製造・販売しています。手作りソーセージの体験もできます。

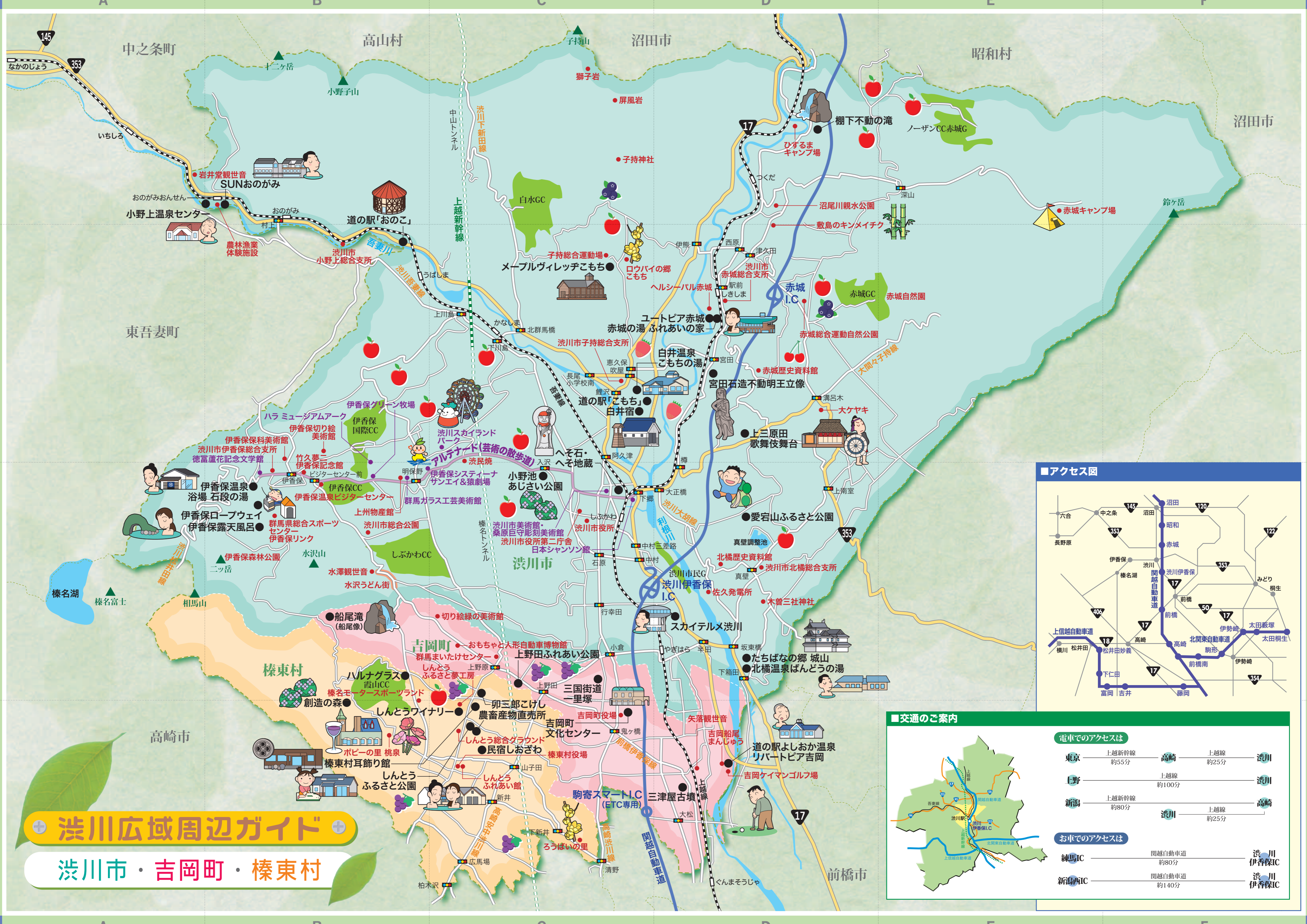
TEL.0279-54-1890



### 榛東ぶどう郷

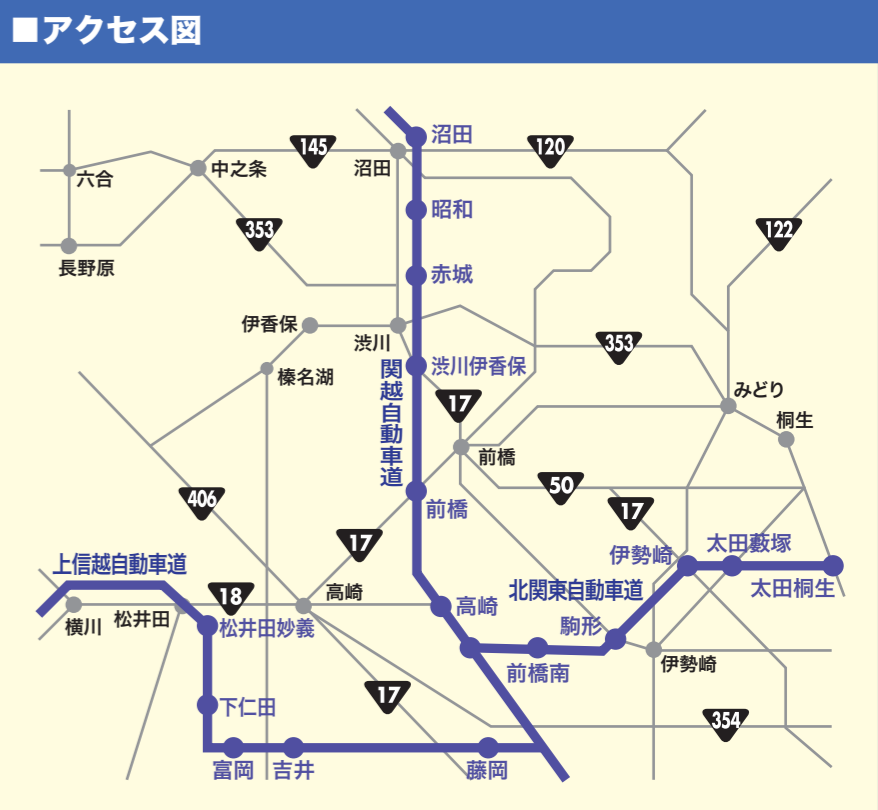
毎年収穫シーズンになると美しい自然に育まれたテラウェア、巨峰をもとめて観光客や家族連れでにぎわう。その華のある味覚は、みずみずしさと甘酸っぱさがブレンドされた、榛東ぶどう郷ならではの「美味しさ」。

産業振興課 TEL.0279-54-2211



◆ 渋川広域周辺ガイド ◆

渋川市・吉岡町・榛東村



■ 交通のご案内

電車でのアクセスは		
東京	上越新幹線 約55分	高崎
		上越線 約25分
上野	上越線 約100分	渋川
新潟	上越新幹線 約80分	高崎
		上越線 約25分
お車でのアクセスは		
群馬IC	関越自動車道 約80分	渋川伊香保IC
新潟IC	関越自動車道 約140分	渋川伊香保IC

